



NEMOCNICE HUSTOPEČE

příspěvková organizace Jihomoravského kraje
držitel certifikátu dle ČSN EN ISO 9001:2016

Brněnská 716/41, 693 01 Hustopeče

Tel.: 519 407 311, fax: 519 407 399, e-mail: sekretariat@nemhu.cz

ZPRÁVA O ČINNOSTI za rok 2019



Datum vydání	28.2.2020			
Zpracoval	Ing. Michaela Hýblerová, Alena Švástová		Podpis	
Předkládá	Ing. Petr Bařka		Podpis	
Počet stran	64	Přílohy	5	

OBSAH

Úvodní slovo ředitele příspěvkové organizace.....	3
I. Plnění úkolů v oblasti hlavní činnosti organizace	4
I.1. Management	5
I.2. Léčebně preventivní péče	10
I.3. Ošetrovatelská péče	30
I.4. Provozní činnosti.....	39
I.5. Technické činnosti	40
II. Plnění úkolů v personální oblasti	45
III. Plnění úkolů v oblasti hospodaření	47
III.1. Výnosy	48
III.2. Náklady.....	49
III.3. Finanční majetek.....	51
III.4. Pohledávky a závazky.....	51
III.5. Dotace a příspěvky.....	53
III.6. Investice	53
IV. Autoprovoz	57
V. Plnění úkolů v oblasti nakládání s majetkem.....	57
VI. Přehled o tvorbě a čerpání peněžních fondů	58
VII. Informace o výsledku inventarizace majetku a závazků	60
VIII. Kontrolní činnost	60
IX. Doplnková činnost	61
X. Seznam tabulek.....	63
XI. Seznam grafů	63
XII. Seznam obrázků.....	64
XIII. Seznam příloh	64

ÚVODNÍ SLOVO ŘEDITELE PŘÍSPĚVKOVÉ ORGANIZACE

Vážené dámy a pánové,

dovoluji si Vám předložit Zprávu o činnosti Nemocnice Hustopeče, příspěvkové organizace za rok 2019, která komplexně pokrývá veškeré dění v naší nemocnici za loňský rok.

Stav lůžek zůstal nezměněn, tzn. celkem 119 lůžek, z toho 25 lůžek akutní péče interního oddělení a 94 lůžek následné péče. Na interním oddělení bylo hospitalizováno 818 pacientů s průměrnou ošetrovací dobou 5,6 dnů. Na oddělení ošetrovatelské péče bylo 504 hospitalizací s průměrnou ošetrovací dobou pacienta 56,3 dnů. V ambulancích bylo provedeno 42 852 vyšetření.

Nemocnici jsem přebíral přesně v polovině roku. Nemocnice se potýkala s menšími či většími provozními problémy. Nemocnice měla závazky po lhůtě splatnosti 2,5 mil. Kč, které se podařilo snížit ke konci roku téměř na nulovou úroveň, a to za přispění snahy všech zaměstnanců a zřizovatele nemocnice.

Nemocnice skončila za rok 2019 s kladným hospodářským výsledkem 7,7 mil. Kč. Mojí snahou v dalším období bude udržení vyrovnaného hospodářského výsledku, především díky aktivnímu vyjednávání se zdravotními pojišťovnami, zvyšováním kladného povědomí o nemocnici, dále navýšením počtu ošetřovaných osob na akutních lůžcích a modernizací přístrojového vybavení ve spolupráci s Jihomoravským krajem. V roce 2020 budeme iniciovat výběrové řízení na Ministerstvu zdravotnictví, kdy budeme chtít přenasmlouvat ekonomicky nevýhodná ošetrovatelská lůžka na lůžka LDN.

Na poli snižování nákladů plánujeme zásadní komplexní řešení energetických úspor nemocnice za využití dotace OPŽP a příspěvku Jihomoravského kraje jako zřizovatele. Tyto plánované úspory pomohou nemocnici ke zkvalitňování služeb pro pacienty a také zvyšování kvality prostředí zaměstnancům.

Z investičních akcí bych rád vyzvednul plánované energetické úspory, opravu vnitřní areálové kanalizace, opravu odstavných parkovacích ploch pro naše klienty a v neposlední řadě dále intenzivně vést jednání vedoucí k možné moderní přístavbě nemocnice, která vychází z již vypracovaného a schváleného Generelu rozvoje nemocnice.

Nemocnice je držitelem normy ISO 9001. Laboratorní provoz splňuje podmínky Dozorového auditu II NASKL při ČLS JEP a v je také držitelem certifikátu ISO 9001 od certifikačního orgánu

Závěrem bych chtěl poděkovat pacientům za to, že si vybrali při řešení svých zdravotních problémů Nemocnici Hustopeče a všem zaměstnancům nemocnice za to, že se podíleli na udržení vysokého standardu péče o naše klienty. Děkuji také našemu zřizovateli, Jihomoravskému kraji, a sponzorům nemocnice za jejich vstřícný přístup.

Ing. Petr Bařka
pověřen zastupováním dočasně
neobsazeného místa ředitele Nemocnice Hustopeče, p.o.

I. PLNĚNÍ ÚKOLŮ V OBLASTI HLAVNÍ ČINNOSTI ORGANIZACE

Nemocnice Hustopeče je příspěvkovou organizací, jejímž zřizovatelem je od roku 2015 Jihomoravský kraj. Hlavní činností Nemocnice Hustopeče, příspěvkové organizace, je poskytování ambulantní a lůžkové formy zdravotní péče (preventivní, diagnostické, dispenzární, léčebné, léčebně rehabilitační a ošetrovatelské) v souladu se Zřizovací listinou a Zásadami vztahů orgánů Jihomoravského kraje k řízení příspěvkových organizací.

Nemocnice se nachází v okrese Břeclav a spádovou oblastí je oblast Hustopečska, které tvoří 28 obcí a má 36 tisíc obyvatel. Území sousedí s okresy Znojmo, Vyškov, Hodonín a Brno-venkov. Přesné vymezení spádového území není možné, vzhledem k migraci pacientů v okrajových územích regionu. Vzhledem k poloze našeho zařízení se mnoho pacientů jak z Hustopečska, tak i Pohořelicka obrací na zdravotnická zařízení v Brně.



Obrázek 1: Schéma ORP Hustopeče, zdroj: www.czso.cz

Poskytujeme zejména následnou zdravotní péči (a to na 94 lůžcích) pro Nemocnici Břeclav a další zdravotnická zařízení v Brně, která nedisponují dostatečným počtem vlastních lůžek následné péče.

Nemocnice dále zajišťuje poskytování lékařské pohotovostní služby pro dospělé.

Nemocnice vykonává rovněž hospodářskou činnost, která není na úkor jejího poslání a úkolů vyplývajících ze základního předmětu činnosti podle zřizovací listiny. Při jejím vykonávání se řídí obecně závaznými a dalšími právními předpisy.

I.1. MANAGEMENT

Údaje o organizaci	
Zdravotnické zařízení	Nemocnice Hustopeče, příspěvková organizace
Adresa	Brněnská 716/41, 693 01 Hustopeče
Název zřizovatele	Jihomoravský kraj, Žerotínovo nám 449/3, 601 89 Brno
Právní forma	příspěvková organizace Jihomoravského kraje
Statutární zástupce	Ing. Petr Baťka, ředitel
Identifikační číslo	04212029
Daňové identifikační č.	CZ04212029
Datová schránka	pxi66bj
Telefon / Fax	+420 519 407 311 / +420 519 407 399
E-mail, www stránky	reditel@nemhu.cz / www.nemhu.cz
Management Nemocnice Hustopeče, příspěvkové organizace	
Ředitel	Ing. Petr Baťka
Náměstek pro LPP	MUDr. Petr Kovář
Ekonomický náměstek	Ing. Michaela Hýblerová
Náměstek pro ošetrovatelskou péči	Alena Švástová
Technicko hospodářský náměstek	Ing. Jiří Horák

V roce 2019 došlo ve vedení Nemocnice Hustopeče, p.o. k organizačním změnám na postu ředitele nemocnice a ekonomicko technického náměstka.

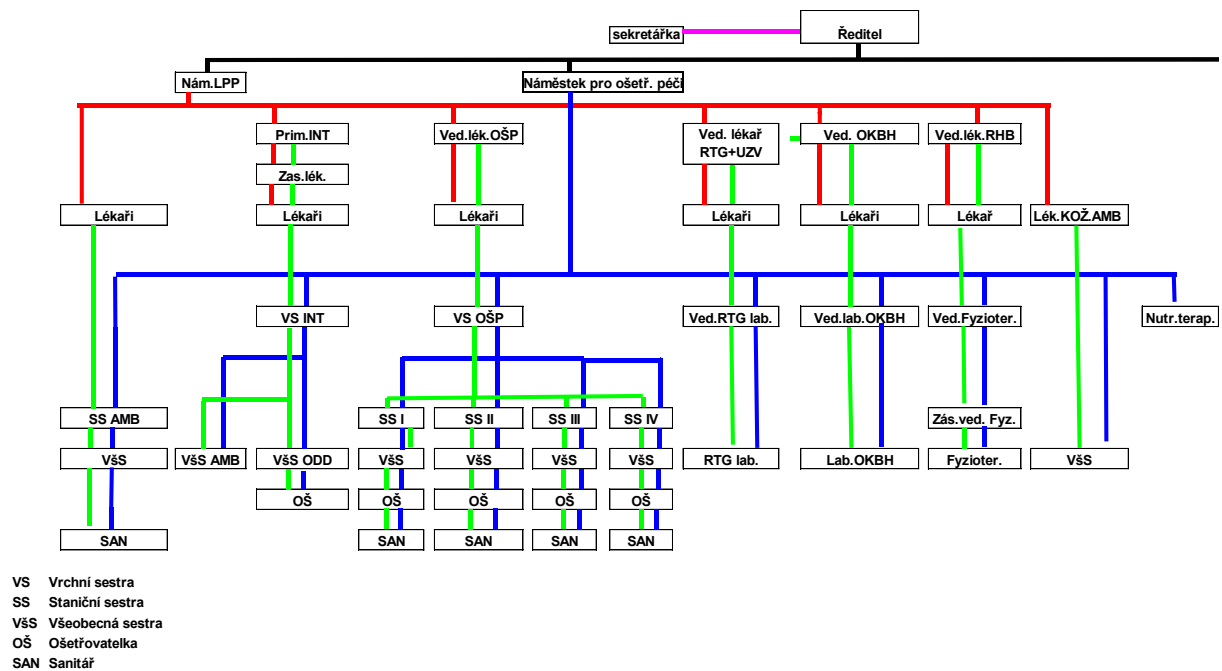
Ke dni 30.6.2019 ukončil svou funkci na pozici ředitele Ing. Karel Doležal a Rada Jihomoravského kraje usnesením č. 7565/19/R104 ze dne 24.6.2019 pověřila Ing. Petra Baťku s účinností od 01.07.2019 zastupováním dočasně neobsazeného místa ředitele příspěvkové organizace Nemocnice Hustopeče, p.o. v plném rozsahu řídicí činností do obsazení tohoto místa jmenováním na základě výběrového řízení.

Ke dni 30.6.2019 také ukončil svoje působení v Nemocnici Hustopeče ekonomicko technický náměstek Ing. Jan Nesnídal.

S účinností od 01.07.2019 byli jmenováni Ing. Michela Hýblerová do funkce ekonomického náměstka a do funkce technicko hospodářského náměstka Ing. Jiří Horák.

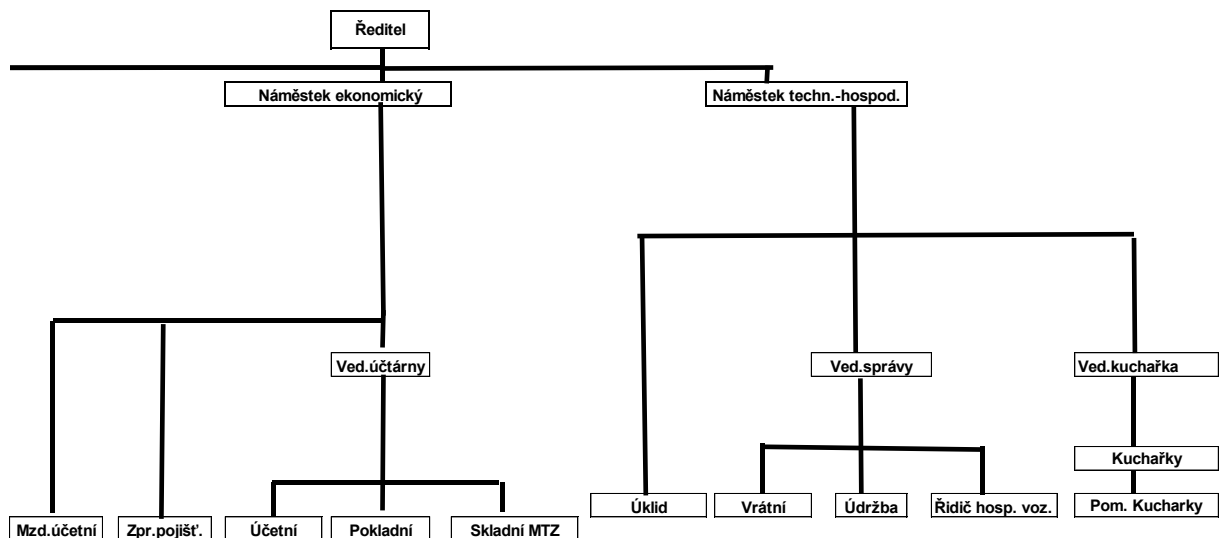
Organizační struktura

a) Organizační struktura – oblast zajištění zdravotní péče



Obrázek 2: Organizační struktura – zdravotní péče

b) Organizační struktura – administrativně provozní část



Obrázek 3: Organizační struktura – administrativně provozní část

Získání certifikátů jakosti, akreditace

Nemocnice Hustopeče, příspěvková organizace je držitelem těchto certifikátů:

- Integrovaný manažerský systém – **Certifikát systému managementu kvality ve shodě s normou ČSN EN ISO 9001:2016**



Biochemická laboratoř:

- Osvědčení o Akreditaci podle normy CSN ISO 15189 Českou lékařskou společností Jana Evangelisty Purkyně



Problematické oblasti definované v roce 2019

- Ekonomické problémy z minulosti zatěžující současné hospodaření.
- Snaha o vyrovnaný hospodářský výsledek
- Přístrojová technika a vybavení nevyhovující současným standardům vyžaduje obnovu, což přináší vysoké náklady na opravy a údržbu, a pořízení nových přístrojů a vybavení.
- Zvýšení mzdových nákladů na základě Nařízení vlády.
- Zabezpečení ÚPS v souladu s legislativou.
- Zabezpečení LSPP.
- Nedostatek kvalifikovaného zdravotnického personálu na trhu práce
- IT zabezpečení a dlouhodobě neřešené provozně – technické oblasti zvyšující objem nákladů.

Nápravná opatření

- Udržení a rozvoj integrovaného manažerského systému pro řízení kvality (ISO 9001).
- Kontrola preskripce a vyžádané péče.
- Sledování a důsledné kontrola kódování.
- Úzká spolupráce se zdravotními pojišťovnami.
- Maximální hospodaření s energiemi.
- Plán údržby a pravidelných kontrol zdravotnických přístrojů, plán obnovy přístrojové techniky.
- Dodržování systematizace pracovních míst.

Zajištění příjmů z mimorozpočtových zdrojů

Přehled darů za rok 2019:

2019			
	Dárce	předmět daru	ocenění daru / bezúplatného plnění
Finanční dary neúčelové	MCS PLUS, spol. s r.o., Hustopeče	xxx	14 520,00 Kč
Finanční účelové dary	Město Hustopeče	ergometrická sestava	100 000,00 Kč
Věcné dary	Böehringer Ingelheim, spol. s r.o., Praha	20ks inhalačních nástavců AeroChamber	10 000,00 Kč

Tabulka 1: Dary 2019

Mimořádné události

V roce 2019 v naší nemocnici nedošlo k žádným mimořádným událostem, které by ohrozily zdraví nebo život, ani majetek. Další informace naleznete v **Tabulce 17**.

I.2. LÉČEBNĚ PREVENTIVNÍ PÉČE

Nemocnice Hustopeče, příspěvková organizace má 25 akutních lůžek a 94 lůžek ošetrovatelské péče a ambulantní péči.

Poskytuje služby akutních lůžek interního oddělení a služeb následné péče oddělení ošetrovatelské péče. Ambulantní péče je zastoupena v těchto odbornostech: chirurgická, ortopedická, interní, diabetologická, cévní, urologická, kožní, kardiologická, gastroenterologická a rehabilitační péče. Dále nabízíme služby v oblasti RTG a UZV diagnostiky a služeb OKBH.

Rozsah poskytované péče k 31. 12. 2019

Lůžková část:

- 25 lůžek standardní akutní interní péče, odbornost 1H1
- 94 lůžek dlouhodobé péče odbornost 9H9

Komplement:

- OKBH
- RDG

Ambulance:

- interní,
- kardiologická,
- diabetologická,
- cévní,
- gastroenterologická,
- chirurgická,
- ortopedická,
- urologická,
- rehabilitační.

LPS – lékařská pohotovostní služba.

Přehledné tabulky s údaji k lůžkové, ambulantní péči a komplementu

Lůžková péče v Nemocnici Hustopeče, p.o.:

Oddělení	2017					2018					2019									
	Počet lůžek k 31.12.	Průměrná ošetrovací doba	Využití lůžek v %	Casemix (celkový)	Počet případů	Počet lůžek k 31.12.	Průměrná ošetrovací doba	Využití lůžek v %	Casemix (celkový)	Počet případů	Počet lůžek k 31.12.	Průměrná ošetrovací doba	Využití lůžek v %	Casemix (celkový)	Počet případů	Přepoč. počet lékařů na lůžk. odd.	Přepoč. počet sester u lůžka	Přímé mzdové náklady + OON (účet 521) v Kč	Náklady ²⁾ v Kč	Vynosy v Kč
interna	25	5,6	53,0	453	864	25	5,6	49,9	471	815	21	5,6	59,7	509	818	3,66	10,47	8 774 024	5 719 232	17 082 215
infekční																				
TRN																				
neurologie																				
psychiatrie																				
pediatrie																				
novorozenecké																				
gynekologie																				
porodní																				
chirurgie																				
ortopedie																				
urologie																				
ORL																				
oftalmologie																				
dermatovenerologie																				
rehabil. a fyz. med.																				
následná péče 24																				
následná péče 05	94	48,0	87,0			94	51,4	87,9			94	56,3	86,3			2,25	33,69	23 978 889	18 836 631	51 821 667
interna JIP																				
neurologie JIP																				
pediatrie JIP																				
gynekologie JIP																				
chirurgie JIP																				
ARO lůžkové																				
ORKO																				
Celkem lůžková odd.	119			453	864	119			471	815	115			509	818	5,91	44,16	32 752 913	24 555 863	68 903 882
ARO anestezie a dospívání																				
Hemodialýza																				
Ambulance (vč. příjmové ambulance)																		13 636 242	6 952 039	21 619 627
SVLS - radiologie a zobrazovací metody																		3 191 873	1 405 071	3 545 671
SVLS - klinická biochemie																		4 011 733	6 021 148	9 421 596
SVLS - mikrobiologie																				
SVLS - hematologie vč. transfuzní služby																				
SVLS - nukleární medicína																				
SVLS - patologie																				
SVLS - ostatní (RHB)																		3 392 540	1 891 501	6 852 234
Doprava nemocných raněných a rodíček																				
Ústavní lékárna ¹⁾																				
Správní režie ²⁾																		12 960 273	11 880 249	21 894 349
Doplňková činnost																		538 536	1 154 331	2 500 136
Ódpisy organizace celkem																			2 681 860	
ORGANIZACE CELKEM ¹⁾																		70 484 110	56 542 061	134 737 495

Tabulka 2: Lůžková péče Nemocnice Hustopeče, p.o.

Přehled o výkonech společných vyšetřovacích a léčebných složek Nemocnice Hustopeče, p.o.:

Oddělení	Přepoč. počet lékařů	Přepoč. počet nelékařských povolání podle zákona č. 96/2004 Sb.	2017	2018	2019
			Celkový počet provedených vyšetření	Celkový počet provedených vyšetření	Celkový počet provedených vyšetření
radiologie a zobrazovací metody	2,0	4,6	12 515	13 560	13 421
z toho CT	X	X			
mamografie	X	X			
angiografie	X	X			
klinická biochemie	1,2	10,5	218 284	211 981	209 131
mikrobiologie					
klinická hematologie					
transfuzní služba					
nukleární medicína					
patologie					
...					

Tabulka 3: SVLS

Přehled o zdravotní péči poskytnuté v ambulancích Nemocnice Hustopeče, p.o.:

AMBULANCE	2017			2018			2019		
	Počet vyšetření	Přepoč. počet lékařů*	Přep.počet nelékař. povolání*	Počet vyšetření	Přepoč. počet lékařů*	Přep.počet nelékař. povolání*	Počet vyšetření	Přepoč. počet lékařů*	Přep.počet nelékař. povolání*
interní	7 994	1,0	1,8	6 886	1,0	1,8	7 141	1,0	1,8
kardiologická	4 954	0,8	0,8	2 261	0,8	0,8	2 194	0,8	0,8
angiologická	1 466	0,2	0,2	1 494	0,2	0,2	1 459	0,2	0,2
diabetologická	4 185	0,8	0,8	4 020	0,8	0,8	3 959	0,8	0,8
chirurgická	9 412	1,0	2,0	9 080	1,0	2,0	9 619	1,0	2,0
ortopedická	3 956	0,8	1,6	3 063	0,8	1,6	2 986	0,8	1,6
urologická	1 832	0,2	0,2	960	0,2	0,2	283	0,2	0,2
kožní	9 085	1,0	1,0	9 030	1,0	1,0	9 277	1,0	1,0
gasteoenterologická	3 546	0,6	1,2	4 276	0,6	1,2	3 520	0,6	1,2
RHB ambulance	2 640	0,4	0,4	2 489	0,4	0,4	2 414	0,4	0,4
Celkem ambulance	49 070	6,8	10,0	43 559	6,8	10,0	42 852	6,8	10,0

Tabulka 4: Přehled ambulantní péče

Vybrané údaje u 40 nejčastějších bází Nemocnice Hustopeče, p.o.:

Báze	Popis	Počet případů	ZULP v Kč na 1 případ	ZUM v Kč na 1 případ	případy s CC v %	případy s MCC v %	počet případů			
							časové outliers	z toho horní outliers	materiálové outliers	z toho horní outliers
0535*	Srdeční selhání	83	219	0	52	23	2	0	0	0
0542*	Srdeční arytmie a poruchy vedení	67	2	0	33	9	2	0	0	0
1030*	Diabetes,nutriční a jiné metabolické poruchy	61	2	0	57	11	6	0	0	0
1132*	Infekce ledvín a močových cest	50	44	0	60	18	3	0	0	0
0435*	Infekce a záněty dýchacího systému	42	489	0	52	29	6	0	0	0
0638*	Jiné poruchy trávicího systému	42	260	0	31	2	2	0	0	0
0837*	Konzervativní léčba problému se zády	38	0	0	45	0	4	0	0	0
0540*	Hypertenze	34	0	0	35	12	3	0	0	0
0533*	Akutní infarkt myokardu	32	281	0	41	13	6	0	0	0
1633*	Poruchy červených krvinek, kromě srpkovité chudokrevnosti	17	2 826	0	53	29	70	0	0	0
0437*	Chronická obstrukční plicní nemoc	16	152	0	44	6	0	0	0	0
0441*	Příznaky, symptomy a jinédiagnózy dýchacího systému	16	84	0	50	19	2	0	0	0
1031*	Hypovolémie a poruchy elektrolytů	16	0	0	44	6	4	0	0	0
1936*	Organické duševní poruchy a mentální retardace	15	14	0	87	7	0	0	0	0
0432*	Plicní embolie	13	0	0	23	31	3	0	0	0
0934*	Jiné poruchy kůže a prsu	13	0	0	23	15	1	0	0	0
0137*	Poruchy kranálních a periferních nervů	12	0	0	33	17	2	0	0	0
0730*	Cyrrhóza a alkoholická hepatitida	12	182	0	58	25	3	0	0	0
1830*	Septikémie	11	393	0	18	64	3	0	0	0
0141*	Netraumatická porucha vědomí a koma	10	0	0	60	0	0	0	0	0
0538*	Periferní a jiné vaskulární poruchy	10	0	0	40	0	0	0	0	0
1130*	Maligní onemocnění ledvín a močových cest a ledvinové selhání	9	971	0	89	11	1	0	0	0
1935*	Akutní reakce, psychosociální poruchy a neurózy kromě depresivních	9	0	0	11	0	5	0	0	0
0436*	Prostá pneumonie a dávivý kašel	8	394	0	0	13	0	0	0	0
0543*	Angina pectoris a bolest na hrudníku	8	0	0	25	13	1	0	0	0
0547*	Jiné poruchy oběhového systému	8	130	0	25	25	1	0	0	0
0631*	Peptický vřed a gastritida	8	0	0	63	25	0	0	0	0
0732*	Poruchy pankreatu, kromě maligního onemocnění	8	88	0	38	25	2	0	0	0
0146*	Jiné poruchy nervového systému	7	972	0	43	43	0	0	0	0
0630*	Maligní onemocnění trávicího systému	7	1 272	0	29	43	1	0	0	0
0633*	Divertikulitida, divertikulóza a zánětlivé onemocnění střeva	7	0	0	43	0	2	0	0	0
9999*	Nezařaditelné	7	0	0	0	0	0	0	0	0
0731*	Maligní onemocnění hepatobiliárního systému a pankreatu	6	101	0	50	17	0	0	0	0
1631*	Poruchy srážlivosti	6	792	0	83	0	2	0	0	0
1934*	Deprese	5	0	0	0	0	4	0	0	0
2033*	Škodlivé užívání a závislost na alkoholu	5	0	0	80	0	0	0	0	0
0134*	Cévní mozková příhoda s infarktem	4	0	0	25	50	2	0	0	0
0536*	Hluboká žilní trombóza	4	0	0	50	0	0	0	0	0
0539*	Ateroskleróza	4	0	0	0	0	0	0	0	0
0734*	Jiné poruchy žlučových cest	4	316	0	75	25	0	0	0	0

Tabulka 5: Vybrané údaje 40 nejčastějších bází

Základní údaje akutní lůžkové péče Nemocnice Hustopeče, p.o.:

Akutní lůžková péče	2017	2018	2019
Počet DRG případů	864	815	818
Casemix (suma relativních vah případů)	452,8734	471,4217	509,4171
Casemix index (relativní váha na jeden případ)	0,5242	0,5784	0,6228
Celková úhrada za hospitalizace v Kč	12 227 582,00 Kč	12 728 386,00 Kč	13 754 262,00 Kč
Základní sazba v Kč (úhrada za péči poskytnutou případu s relativní váhou = 1)	27 000,00 Kč	27 000,00 Kč	27 000,00 Kč

Tabulka 6: Základní údaje akutní lůžkové péče

Lůžková část

Interní oddělení

Spádová oblast nemocnice Hustopeče je cca 36 000 obyvatel. Interní oddělení poskytuje léčbu vnitřních onemocnění s výjimkou stavů vyžadujících hospitalizaci na jednotce intenzivní péče.

V roce 2019 pracovalo na interním lůžkovém oddělení celkem 3,7 lékařů a 10,5 sester.

Primářkou interního oddělení je MUDr. Olga Křížová. Primářka oddělení má specializaci v oboru vnitřní lékařství, plicní lékařství a licenci ČLK v oboru urgentní medicína.

Všichni lékaři oddělení se pravidelně účastní odborných seminářů pořádaných nemocnicí a rovněž i odborných seminářů a vzdělávacích akcí pořádaných odbornými společnostmi.

Nejčastější diagnózy u hospitalizovaných pacientů:

- 1) Esenciální hypertenze
- 2) Městnavé selhání srdce
- 3) Kolaps
- 4) Dušnost, dyspnoe
- 5) Nezhoubný novotvar tračnicku
- 6) Neurčené komplikace
- 7) ICHS
- 8) Cévní onemocnění mozku
- 9) Bolesti na hrudi
- 10) Poruchy srdečního rytmu

Spektrum hospitalizovaných pacientů je tvořeno převážně pacienty vyššího věku. Od této skutečnosti se odvíjí i vyšší polymorbidita a zvýšená náročnost v léčebné i ošetrovatelské péči.

Průměrná ošetrovací délka na interním standardním oddělení v roce 2019 byla 5,6 dne.

Obložnost na interním oddělení v roce 2019 byla 59,7 %. Mortalita interního oddělení dosahovala 2,8 %. Na její výšce se z největší části podílí vysoký věk hospitalizovaných pacientů a závažnost onemocnění.

Oddělení ošetrovatelské péče

Vedoucí lékařkou oddělení je MUDr. Jitka Suská, která má atestaci v oboru diabetologie a v oboru vnitřní lékařství.

V roce 2019 na oddělení ošetrovatelské péče pracovalo 2,3 lékaře se specializacemi v oborech vnitřní lékařství, všeobecné praktické lékařství a gynekologie a 33,7 sester.

Vedoucí lékařka oddělení se pravidelně účastní celostátních sjezdů diabetologů v Luhačovicích. V rámci celoživotního vzdělávání se i ostatní lékaři pravidelně účastní odborných seminářů pořádaných nemocnicí i dalších odborných vzdělávacích akcí pořádaných odbornými společnostmi.

Oddělení dlouhodobé péče aktivně spolupracuje s interním oddělením nemocnice, specializuje se na poskytování zdravotní péče pacientům, jejichž zdravotní stav je stabilizovaný a vyžaduje doléčení nebo poskytnutí zejména ošetrovatelské a rehabilitační péče. Jsou zde hospitalizováni pacienti po cévních mozkových příhodách a onemocněních mozku, pacienti po frakturách a po ortopedických operacích, pacienti s chronickým onemocněním srdce a s dalšími onemocněními všech lékařských oborů.

Pracoviště je tvořeno čtyřmi stanicemi v počtu 22 až 24 lůžek. Stanice č. IV. s 24 lůžky se převážně věnuje poskytování rehabilitační péče.

Na oddělení dlouhodobé péče dochází každodenně fyzioterapeut z ambulantního provozu rehabilitace, pod jehož vedením pracují tři všeobecné sestry s kurzy v rehabilitačním ošetrovatelství, které se celodenně věnují poskytování ošetrovatelské rehabilitační péči na tomto oddělení.

Pracoviště má k dispozici řadu fyzikálních a rehabilitačních metod. Další specializované rehabilitační postupy jako je např. elektroléčba, vodoléčba atp. mohou být dle ordinace lékaře klientům poskytovány v ambulantním provozu rehabilitačního pracoviště.

Snahou všech pracovníků oddělení je poskytovat co nejkvalitnější zdravotní péči a dosáhnout co nejlepší mobility a co největší samostatnosti svých klientů v obstarávání základních životních potřeb.

Obložnost tohoto oddělení v roce 2019 byla 86,3 %, délka hospitalizace 56,3 dnů. Mortalita v roce 2019 byla na úrovni 20 %. Podílí se na ní vysoký věk pacientů a jejich polymorbidita. Tyto údaje jsou srovnatelné s předchozími léty.

Nejčastější diagnózy:

- 1) Cévní onemocnění mozku
- 2) Demence

- 3) Chronická ischemická choroba srdce
- 4) Rekonvalescence po léčbě zlomeniny
- 5) Městnavé selhání srdce
- 6) Hypertenze
- 7) Pneumonie
- 8) Mozková eteroskleróza
- 9) Následky CMP
- 10) Diabetes mellitus s komplikacemi

Ambulantní provoz

Využití ambulancí vykazuje stabilní počty ošetřovaných pacientů. K nejvytíženějším ambulancím již stabilně patří chirurgická ambulance, kožní ambulance a interní ambulance. Nejméně navštěvovanou ambulancí je urologická, což je způsobeno tím, že ambulance je v provozu pouze 2x až 3x měsíčně. Bohužel nemáme lékařské zajištění této ambulance, aby mohla být dostupná častěji.

1) Interní ambulance

Lékařem interní ambulance je MUDr. Simos Alekozoglou, MUDr. Katyrína Gebhardtová a MUDr. Khalet Atassi.

Interní ambulance je klíčovou ambulancí nemocnice. Je filtrem pro pacienty odesílané k hospitalizaci na interní oddělení od praktických lékařů i ambulantních specialistů. Řadu pacientů má ambulance také v dispenzární péči.

2) Chirurgická ambulance

Lékařem chirurgické ambulance je MUDr. Petr Kovář se specializací v oboru chirurgie s mnohaletou zkušeností v oboru. Na této ambulanci pracuje 5 všeobecných sester, které zajišťují péči i pro ambulanci LPS a dále pracoviště ambulantní infuzní terapie, které je součástí této ambulance. Sestra infuzní terapie dále zajišťuje i činnost sterilizačního centra, které provádí sterilizaci všem provozům nemocnice.

Ambulance zajišťuje rovněž konsiliární služby pro lůžkové oddělení. Lékař chirurgické ambulance je vedoucím týmu pro léčbu chronických ran a dekubitů.

Pacienti vyžadující hospitalizaci na chirurgickém oddělení jsou odesíláni do spolupracujících nemocnic, z velké většiny do Nemocnice Břeclav.

3) Diabetologická ambulance

Lékařem diabetologické ambulance je MUDr. Jitka Suská, která má specializovanou způsobilost v oboru diabetologie a v oboru vnitřní lékařství.

4) Kardiologická ambulance

Lékařem kardiologické ambulance je MUDr. Milan Poul se specializací v oboru vnitřní lékařství a z oboru kardiologie a MUDr. Peter Šándor.

Ambulance využívá EKG Holter, TK Holter, provádí ergometrická vyšetření.

5) Urologická ambulance

Lékařem urologické ambulance je MUDr. Jiří Peška, který má specializaci v oboru urologie. Ambulance ordinuje 2-3 x měsíčně ve čtvrtek.

6) Ambulance RFM + pracoviště fyzioterapeutek

Vedoucím lékařem pracoviště je MUDr. Mária Vlašicová, která má specializaci v oboru fyziatrie, balneologie a léčebné RHB. Ambulance ordinuje 1x týdně v úvazku 0,2. Dále zde pracuje MUDr. Jitka Hlavňovská, v úvazku 0,2.

Na pracovišti fyzioterapie pracuje 6 fyzioterapeutů, 2 všeobecné sestry a 1 masérka.

Fyzioterapeuti tohoto pracoviště zajišťují rehabilitaci i na lůžkových odděleních Nemocnice Hustopeče.

Pracoviště rehabilitace nabízí škálu fyzikálních metod, vodoléčbu, elektroléčbu, lymfodrenáže a další specializované metody v rehabilitaci jako např. cvičení Vojtovou metodou apod. Disponuje tělocvičnou pro skupinovou RHB.

7) Ortopedická ambulance

Lékařem ortopedické ambulance je MUDr. Oldřich Václavěk, který má specializovanou způsobilost v oboru ortopedie.

Ambulance ordinuje 4x týdně v úvazku 0,8.

8) Angiologická ambulance

Lékaři angiologické ambulance jsou externí lékaři MUDr. Stanislav Šárník, Ph.D., MUDr. Jiří Seménka, MUDr. Robert Prosecký, kteří mají specializovanou způsobilost v oboru vnitřní lékařství, kardiologie a angiologie.

Ambulance ordinuje v rozsahu 0,2 úvazku.

Angiologická vyšetření provádí též MUDr. Katarina Gebhardtová, lékařka interní ambulance, která má specializovanou způsobilost v oboru angiologie

9) Gastroenterologická ambulance

Lékaři gastroenterologické ambulance jsou MUDr. Josef Morava se specializací v oboru vnitřní lékařství a gastroenterologie, MUDr. Marek Džmura, který má specializaci v oboru vnitřní lékařství a gastroenterologie a MUDr. Branislav Okénka.

10) Dermatovenerologická ambulance

Lékařem dermatovenerologické ambulance je MUDr. Simona Bukalová, která má specializovanou způsobilost v oboru dermatovenerologie.

Komplement

1) Biochemická laboratoř

Vedoucí OKBH je RNDr. Jiří Jelínek PhD., odborný pracovník v laboratorních metodách a v přípravě léčivých přípravků se specializovanou způsobilostí v klinické biochemii.

Další VŠ pracovníci: farmaceut, odborný pracovník v laboratorních metodách a v přípravě léčivých přípravků, lékař se specializovanou způsobilostí v oboru hematologie a transfuzní lékařství a lékař se specializovanou způsobilostí v oboru klinická biochemie.

Na pracovišti pracuje 6 zdravotnických laborantů /jeden laborant se specializovanou způsobilostí v oboru klinická biochemie, jeden laborant se specializovanou způsobilostí v oboru klinická hematologie a transfuzní služba/ a 1 laboratorní asistent, který by měl v roce 2020 absolvovat studium na VOŠ v obou zdravotnických laborant.

Laboratoř je od roku 2010 členem registru klinických laboratoří. V roce 2018 opakovaně obhájila Audit II při NASKL. OKBH zajišťuje biochemické a hematologické výkony pro praktické lékaře z regionu, pro ambulance provozované nemocnicí Hustopeče a pro všechny hospitalizované pacienty.

Naše laboratoř také poskytuje službu vyšetření pro veterinární specialisty.

2) Radiodiagnostika

Vedoucím lékařem je MUDr. Miroslav Kucharič, který má specializaci v oboru radiodiagnostika. Všichni lékaři pracoviště mají specializaci v oboru radiodiagnostika, jsou to MUDr. Josef Mrlík, MUDr. Tibor Lakatoš, MUDr. Vladislav Červeňák.

Kolektiv 3 kmenových a 3 externích radiologických asistentů vede Věra Machová. 4 radiologičtí asistenti mají specializaci v oboru.

Ostatní činnosti nemocnice

K zajištění zdravotnických služeb či odborností, které nejsou v nemocnici zastoupeny, využívá nemocnice služby spolupracujících odborných lékařů: gynekolog, psychiatr, lékař ORL, zubní lékař, logoped, kteří docházejí na základě našeho vyžádání ke konsiliárním vyšetřením nebo jsou pacienti do těchto ambulancí odesíláni.

V indikovaných případech jsou pacienti odesíláni ke specializovaným vyšetřením a výkonům na pracoviště jiných nemocnic, které potřebná vyšetření provádí např. CT pracoviště nemocnice Břeclav, Hodonín, pracoviště brněnských nemocnic.

Dále nemocnice využívá služeb některých spolupracujících laboratoří pro metody, které sama neprovádí.

Zajištění zdravotnických služeb u jiných dodavatelů:

- Nemocnice Břeclav, p.o. – transfúzní přípravky

Dále využíváme služeb těchto dvou laboratoří, které nejsme schopni provádět v naší nemocnici, ani v Nemocnici Břeclav, p.o.:

- SYNLAB
- IFCOR

1) Ústavní pohotovostní služba

Ústavní pohotovostní služba je zajištěna lékařem se specializovanou způsobilostí ve vnitřním lékařství a sestrou interního oddělení.

2) Lékařská pohotovostní služba

Naše nemocnice poskytuje lékařskou pohotovostní službu pouze pro dospělé. Ordinační doba LPS je ve všední dny 15:30 - 22:00 hodin a v sobotu, neděli a svátek od 8:00 do 20:00 hodin. Je zajištěna lékaři se specializovanou způsobilostí v chirurgii, částečně to jsou lékaři chirurgické ambulance a další spolupracující lékaři. Činnost sestry je zajišťována všeobecnými sestrami chirurgické ambulance.

LPS využívá služeb RDG a laboratoře, rovněž i konsiliární interní služby – lékař sloužící na interním oddělení.

V roce 2019 došlo k nárůstu ošetřených osob oproti roku 2018 a dosáhli jsme téměř dvojnásobného navýšení úhrad od zdravotních pojišťoven.

Přehled o lékařské pohotovostní službě Nemocnice Hustopeče, p.o.:

Název zdravotnického zařízení poskytujícího LPS	Nemocnice Hustopeče, příspěvková organizace								
Adresa zdravotnického zařízení poskytujícího LPS	Brněnská 716/41, 693 01 Hustopeče								
Adresa ordinace poskytující LPS	Brněnská 716/41, 693 01 Hustopeče			xxx			xxx		
Druh LPS	dospělí	děti	stomatolog.	*dospělí dospělí+děti	děti	stomatolog.	*dospělí dospělí+děti	děti	stomatolog.
Počet ošetřených osob	2 699	xxx	xxx						
Ohledání zemřelých (ANO/NE)	ne								
Počet výjezdů služby ohledání zemřelých	0,00								
Příjmy za rok celkem (v tis. Kč)	3 089								
z toho od zdravotních pojištoven	940								
od Jihomoravského kraje	1 922								
regulační poplatky	222								
jiné příjmy	5								
Náklady za rok celkem (v tis. Kč)									
Ordinační doba LPS	15,30-22/pr.den 8-20/vkend								
Počet lékařů střídajících se ve službách	9								
Počet lékařů v 1 směně	1								
Mzda lékaře Kč/hod.	546,- pr.den/ 600,- víkend								
Počet sester střídajících se ve službách	4								
Počet sester v 1 směně	1								
Mzda sester Kč/hod.	178,- pr.den/ 222,- víkend								
Poznámka									

Tabulka 7: Lékařská pohotovostní služba, přehled 2019

Stížnosti a poděkování

V druhé polovině roku 2019 byla v Nemocnici Hustopeče přijata nová směrnice upravující postupy pro vyřizování stížností.

Stížnosti podané telefonicky nebo elektronicky prostřednictvím e-mailu (pokud není se zaručeným elektronickým podpisem) jsou zaevidovány a stěžovatel je vyzván sekretariátem k podání stížnosti písemnou formou, případně k osobnímu ústnímu podání.

Tento požadavek není stanoven za účelem ztěžování přístupu pacientů k podávání stížností, nýbrž za účelem ochrany jejich osobních údajů a právem chráněných zájmů tak, aby nemohlo dojít k situaci, kdy jménem stěžovatele jedná jiná osoba bez jeho vědomí. Je třeba si uvědomit, že e-mail neumožňuje jednoznačnou identifikaci stěžovatele.

Stížnosti doručené do datové schránky nemocnice jsou po jejich ověření evidovány jako písemné stížnosti.

Ústně podané stížnosti jsou za účasti stěžovatele zapsány, stěžovatelem podepsány, zaevidovány a předány pověřené osobě k vyřízení.

STÍŽNOSTI:

Datum	Forma podání	Obsah stížnosti	Výsledek
14.06.2019	e-mailem	Chování personálu	Oprávněná
23.08.2019	E-mailem - vyzván	Na poskytnutou péči	Neodpověděl na výzvu
02.09.2019	E-mailem - vyzván, vyhověl	Na poskytnutou péči	Oprávněná částečně
20.11.2019	písemná	Na neochotu RTG pracovníků-	neoprávněná

Tabulka 8: Přehled stížností v roce 2019

V uvedeném roce byly přijaty 4 stížnosti. Stížnosti přijaté formou e-mailu byly 3, v písemné formě byla přijata stížnost 1. Ze stížností zaslanych e-mailem byly 2 vyzvány k písemnému podání, přičemž jeden ze stěžovatelů výzvě nevyhověl.

Ze 4 doručených byly prošetřovány 3 stížnosti. Z šetření vyplynulo, že:

- **1 stížnost byla podána oprávněně** – opakovaná stížnost na chování RTG asistentky – přijato nápravné opatření formou výtky ředitele a odnětím os. ohodnocení na dobu určitou.
- **1 stížnost byla částečně oprávněná** – příbuzní požadovali péči neodpovídající stavu pacientky a možnostem pracoviště – přijetí nápravného opatření – zařazení investice nákupu čističky vzduchu na oddělení ošetrovatelské péče (eliminace zápachu). Kladení důrazu na kvalitní komunikaci zdravotnického personálu s pacienty i příbuznými.
- **1 stížnost byla vyhodnocena jako neoprávněná** – RTG asistentka odmítla vyhovět žádosti o zaslání zdravotnické dokumentace e-mailem – z důvodu porušení interních směrnic týkajících se ochrany osobních údajů a GDPR. Pacient si stěžoval, protože u jiného poskytovatele mu bylo vyhověno.

PODĚKOVÁNÍ:

Datum	Obsah	Na koho je směřována
29.01.2019	Ocenění poskytované péče	Oddělení ošetrovatelské péče
10.05.2019	Ocenění poskytnuté zdr.péče	Interní oddělení
13.05.2019	Ocenění mimopracovní zdr. péče	Int.odd.
12.08.2019	Ocenění poskytnuté zdr.péče	Chirurgická ambulance

Tabulka 9: Přehled poděkování v roce 2019

V roce 2019 byly přijaty 3 ocenění poskytnuté zdravotní a ošetrovatelské péče. Ocenění se týkalo pracoviště interního oddělení, oddělení ošetrovatelské péče a chirurgické ambulance.

Jedno ocenění bylo doručeno z Městského úřadu Hustopeče na ochotu a spolupráci zaměstnankyně nemocnice při zajišťování první pomoci při dětských soutěžích pořádaných městem Hustopeče.

Šetření spokojenosti pacientů včetně výsledků

Ambulantní péče

V roce 2019 jsme k průzkumu spokojenosti pacientů používali stejné dotazníky jako v minulých letech. Dotazník obsahuje všechny informace, které potřebujeme pro zvyšování kvality poskytované péče.

V jednoduchém dotazníku pacienti zaškrtaávají číslo, které nejlépe označuje míru jejich spokojenosti s poskytnutou službou.

- 1 = velmi spokojen/a
 2 = spokojen/a
 3 = v podstatě spokojen/a
 4 = spíše nespokojen/a
 5 = nespokojen/a

V ambulantním traktu jsme získali 40 dotazníků, které byly použitelné pro dotazníkové šetření. Pacienti hodnotily pracoviště interní a cévní ambulance, diabetologickou ambulanci, chirurgickou, ortopedickou a urologickou ambulanci, pohotovost, RTG a rehabilitaci. Otázky s odpověďmi 1,2,3 byly v hodnocení zařazeny jako kladné hodnocení. Odpovědi hodnocené body 4 a 5 byly zařazeny jako záporné hodnocení.

Otázky, které jsme pokládali pacientům v ambulantní péči, významné pro proces zvyšování kvality:

1	Byl/a jste spokojen/a s přístupem lékařů k Vaší osobě?	1	2	3	4	5
2	Byl/a jste spokojen/a s přístupem zdravotních sester k Vaší osobě?	1	2	3	4	5
3	Byl/a jste spokojen/a s poskytnutými informacemi o svém zdrav. stavu a ordinovaných vyšetřeních, či zákrocích?	1	2	3	4	5
4	Byl/a jste spokojen/a s vybavením pracoviště, které jste navštívila?	1	2	3	4	5
5	Byl/a jste spokojen/a s čistotou (úklidem) v naší nemocnici?	1	2	3	4	5
6	Chtěl/a byste v případě potřeby být léčena opět v naší nemocnici?	1	2	3	4	5

V ambulantním traktu jsme získali celkem 40 dotazníků, které byly použitelné pro dotazníkové šetření.

Pacienti hodnotily tato pracoviště:

a) **REHABILITACE**-v dotazníkovém šetření odpovědělo 6 klientů. Odpovědi na otázky zněly:

- ad 1) **1-4x, 2-1x, 5-1x,**
- ad 2) **1-5x, 2-1x,**
- ad 3) **1-5x, 2-1x,**
- ad 4) **1-3x, 2-3x,**
- ad 5) **1-4x, 2-2x,**
- ad 6) **1-3x, 2-3x**

Připomínky: 3x pochvala za poskytnutou péči

b) **POHOTOVOST**-hodnotili 2 respondenti

- ad 1) **2-1x, 4-1x,**
- ad 2) **1-1x, 2-1x,**
- ad 3) **2-1x, 3-1x**
- ad 4) **2-1x, 3-1x,**

ad 5) **2-1x, 3-1x,**

ad 6) **1-1x, 3-1x,**

Připomínky: 1x kladné hodnocení s připomínkou na delší čekací dobu

c) DIABETOLOGICKÁ AMBULANCE – zaevidováno 6 dotazníků

ad 1) **1-3x, 2-3x,**

ad 2) **1-4x, 2-2x,**

ad 3) **1-2x, 2-4x**

ad 4) **1-3x, 2-3x,**

ad 5) **1-4x, 2-2x,**

ad 6) **1-3x, 2-31x,**

Připomínky: 0

d) KOŽNÍ AMBULANCE - nehodnocena

e) GASTROENTEROLOGICKÁ AMBULANCE - nehodnocena

f) KARDIOLOGICKÁ AMBULANCE – nehodnocena

g) CHIRURGICKÁ, ORTOPEDICKÁ, UROLOGICKÉ AMB. - hodnotilo 7 respondentů

ad 1) **1-3x, 2-2x, 4-1x, 5-1x,**

ad 2) **1-3x, 2-3x, 5-1x,**

ad 3) **1-3x, 2-2x, 3-1x, 5-1x,**

ad 4) **1-3x, 2-2x, 3-1x, 5-1x,**

ad 5) **1-3x, 2-2x, 3-1x, 5-1x,**

ad 6) **1-3x, 2-2x, 3-1x, 5-1x,**

Připomínky: 0

h) RADIODIAGNOSTICKÉ PRACOVIŠTĚ- hodnotilo 8 respondentů

ad 1) **1-2x, 2-1x, 3-2x, 4-2x, 5-1x,**

ad 2) **1-4x, 2-3x, 3-1x,**

ad 3) **1-2x, 2-3x, 3-3x,**

ad 4) **1-4x, 2-1x, 3-2x,**

ad 5) **1-6x, 3-2x,**

ad 6) **1-2x, 3-4x, 4-2x,**

Připomínky: 1 písemná připomínka na delší čekání.

i) INTERNÍ + CÉVNÍ AMBULANCE – hodnotilo 11 respondentů,

ad 1) **1-3x, 2-3x, 3-3x, 4-1x, 5-1x,**

ad 2) **1-5x, 2-3x, 3-1x, 5-1x,**

ad 3) **1-4x, 2-3x, 3-2x, 4-2x,**

ad 4) **1-1x, 2-5x, 3-4x,**

ad 5) **1-8x, 2-3x,**

ad 6) **1-3x, 2-2x, 3-3x, 5-3x,**

Připomínky: 1x připomínka, že se dlouho čeká na lékaře, na nepohodlné vyš. lehátko.

1x připomínka na chování lékaře cévní ambulance, ale jmenován byl lékař interní ambulance.

j) OKBH

Laboratoř spolupracuje se zákazníkem-lékaři nemocnice i praktickými lékaři od preanalytické fázi vyšetření (pokyny pro odběr biologického materiálu, transport vzorků) až po interpretaci výsledků laboratorních vyšetření. Spokojenost uživatelů s poskytovanou službou sleduje dotazováním, a to formou telefonickou, osobním jednáním, nebo formou vyplňováním dotazníku. Při běžné komunikaci se zákazník (telefonický kontakt a osobní jednání pracovníka svozového vozidla) neprojevil žádný z nich V ROCE 2019 nespokojenost se službami laboratoře.

Závěr:

V ambulantním traktu jsme získali 40 dotazníků, které byly použitelné pro dotazníkové šetření.

Pacienti hodnotily pracoviště interní a cévní ambulance, diabetologickou ambulanci, chirurgickou, ortopedickou a urologickou ambulanci, pohotovost, RTG, rehabilitaci. Otázky z odpověďmi 1,2,3 byly v hodnocení zařazeny jako kladné hodnocení. Odpovědi hodnocené body 4 a 5 byly zařazeny jako záporné hodnocení.

Tabulka porovnání záporných hodnocení let 2014 a 2019 na jednotlivých pracovištích:

	RHB	LSPP	CHIR.A.	KOŽNÍ	RADO	DIAB.	GEA	INT.A.	KA
2014	8%	33%	10%	0%	36%	0%	0%	33%	nehodnocena
2015	1%	21%	20%	5%	16%	Nehodnoc.	11%	0%	0%
2016	4%	16%	0%	3%	67%	0%	0%	4%	nehodnocena
2017	7%	0%	0%	0%	0%	20%	0%	30%	nehodnocena
2018	3%	0%	10%	nehodnocena	50%	nehodnocena	nehodnocena	22%	nehodnocena
2019	3%	8%	17%	nehodnocena	10%	0%	nehodnocena	12%	nehodnocena

Tabulka 10: Porovnání záporných hodnocení 2014–2019

Výsledky šetření spokojenosti mají na jednotlivých pracovištích výkyvy. Obecně lze říci, že pacienti nevyužívají možnost vyjádření svých názorů v dotazníkových šetření. Na některých pracovištích pacienti nemají vůbec potřebu s poskytovatelem služeb komunikovat. Ve schránkách u jednotlivých pracovišť je průběžně nacházeno spoustu vhozených nevyplněných dotazníků.

Lůžková péče

Do dotazníkového šetření se zapojilo 35 hospitalizovaných pacientů na interním lůžkovém oddělení a 24 pacientů na oddělení ošetrovatelské péče. V letošním roce jsme poprvé získali vyjádření spokojenosti i u pacientů či příbuzných na oddělení ošetrovatelské péče. Celkově jsme u hospitalizovaných pacientů získali celkem 59 hodnotitelných dotazníků. Dotazník

V dotazníku klienti zaškrtovali číslo, které nejlépe označuje míru jejich spokojenosti:

- 1 = velmi spokojen/a
- 2 = spokojen/a
- 3 = v podstatě spokojen/a
- 4 = spíše nespokojen/a
- 5 = nespokojen/a

Výsledky průzkumu OOP:

	OTÁZKA	neodpovězeno	spokojeno			nespokoj.	
			1	2	3	4	5
1	Byl/a jste spokojen/a s přístupem lékařů k Vaší osobě?		17	5	1	0	1
2	Byl/a jste spokojen/a s přístupem zdravotních sester k Vaší osobě?		22	1	0	1	0
3	Byl/a jste spokojen/a s poskytnutými informacemi o svém zdrav. stavu a ordinovaných vyšetřeních?		17	4	2	0	1
4	Byl/a jste spokojen/a s kvalitou jídla?		20	2	1	1	0
5	Byl/a jste spokojen/a s vybavením pracoviště, které jste navštívila?		19	5	0	0	0
6	Byl/a jste spokojen/a s čistotou (úklidem) v naší nemocnici?		22	2	0	0	0
7	Chtěl/a byste v případě potřeby být léčena opět v naší nemocnici?		21	1	1	0	1
			163=97 %			5=3 %	

Tabulka 11: Průzkum OOP, 2019

Výsledky průzkumu Interní oddělení:

	OTÁZKA	neodpovězeno	spokojeno			nespokoj.	
			1	2	3	4	5
1	Byl/a jste spokojen/a s přístupem lékařů k Vaší osobě?		28	6	1	0	0
2	Byl/a jste spokojen/a s přístupem zdravotních sester k Vaší osobě?		30	4	0	1	0
3	Byl/a jste spokojen/a s poskytnutými informacemi o svém zdrav. stavu a ordinovaných vyšetřeních?		27	4	4	0	0
4	Byl/a jste spokojen/a s kvalitou jídla?		25	4	4	1	1
5	Byl/a jste spokojen/a s vybavením pracoviště, které jste navštívila?		28	5	2	0	0
6	Byl/a jste spokojen/a s čistotou (úklidem) v naší nemocnici?		31	4	0	0	0
7	Chtěl/a byste v případě potřeby být léčena opět v naší nemocnici?		31	4	0	0	0
			242=99 %			3=1 %	

Tabulka 12: Průzkum OOP, 2019

Při hodnocení dotazníků jsme, tak jako v minulých letech, použili stejný postup jako v ambulantní části – odpovědi 1,2,3 jsme hodnotili jako spokojenost, odpovědi 4,5 jako nespokojenost.

Při tomto způsobu hodnocení bylo v průměru 98 % respondentů s poskytnutou péčí velmi spokojeno, spokojeno, nebo spíše spokojeno a 2 % spíše nespokojeno nebo nespokojeno

WEB

V roce 2019 jsme již druhým rokem získávali vyplněné dotazníky i z webových stránek nemocnice. Dle záznamů byl dotazník otevřen 132x. Z toho bylo odesláno 10 dotazníků, z nichž všechny byly použitelné.

- ad 1) 1-4x, 2-1x, 3-3x, 4-2x, 5-0x,
- ad 2) 1-4x, 2-4x, 3-2x, 4-0x, 5-0x,
- ad 3) 1-3x, 2-2x, 3-2x, 4-3x, 5-0x,
- ad 4) 1-5x, 2-3x, 3-0x, 4-2x, 5-0x,
- ad 5) 1-3x, 2-4x, 3-1x, 4-1x, 5-0x,
- ad 6) 1-3x, 2-7x, 3-0x, 4-0x, 5-0x,
- ad 7) 1-4x, 2-0x, 3-2x, 4-0x, 5-4x,

Při stejném hodnocení docházíme k výsledku, že v průměru 83 % respondentů s poskytnutou péčí velmi spokojeno, spokojeno, nebo spíše spokojeno a 17 % spíše nespokojeno nebo nespokojeno

Při porovnání výsledků z písemného sběru dat a výsledků dat z webu vidíme, že respondenti z webu vyjadřují více nespokojenosti než pacienti vyplňující písemně dotazník.

Závěr:

Při vyhodnocování průzkumu jsme použili algoritmus vyhodnocení – známky 1,2 a 3 jako spokojenost, známka 4 a 5 jako nespokojenost s poskytovanými službami.

V roce 2015 byla ve 100 % u hospitalizovaných pacientů vyjádřena spokojenost.

V roce 2016 byla v 95 % vyjádřena spokojenost s poskytovanou péčí.

V roce 2017 byla v 93 % vyjádřena spokojenost s poskytovanou péčí u hospitalizovaných pacientů

V roce 2018 byla v papírové formě v 94% spokojenost s poskytnutými službami a v 6% nespokojenost.

V roce 2019 byla v papírové formě spokojenost v 98 %, nespokojenost ve 2 %.

V elektronické podobě byla v roce 2018 v 65 % vyjádřená spokojenost s poskytnutou péčí a 35 % nespokojenost a v roce 2019 v elektronické podobě byla v 83 % vyjádřená spokojenost s poskytnutou péčí a 17 % nespokojenost.

Při porovnání výsledků webu s šetřením na lůžkových oddělení je znatelné, že klienti svou nespokojenost více vyjadřují na webových stránkách, kde je zaručena naprostá anonymita.

ZÁVĚR – VÝSLEDKY DOTAZNÍKOVÝCH ŠETŘENÍ 2019

V roce 2018 jsme zavedli možnost vyplnění dotazníku na webových stránkách nemocnice. Webová stránka otevřelo doposud 400 respondentů. K poskytované péči se v roce 2019 vyjádřilo 10 klientů.

DOTAZNÍK SPOKOJENOSTI – ambulantní péče

V ambulantním traktu jsme získali 40 dotazníků, které byly použitelné pro dotazníkové šetření.

Pacienti hodnotily pracoviště interní a cévní ambulance, diabetologickou ambulanci, chirurgickou, ortopedickou a urologickou ambulanci, pohotovost, RTG a rehabilitaci.

Otázky s odpověďmi 1,2,3 byly v hodnocení zařazeny jako kladné hodnocení. Odpovědi hodnocené body 4 a 5 byly zařazeny jako záporné hodnocení.

Kožní, kardiologická ambulance a GEA neměla v roce 2019 žádné hodnocení.

Interní a cévní ambulanci hodnotilo 11 respondentů. V 88 % bylo na otázky kladné hodnocení, ve 12% záporné hodnocení. Možnost slovního vyjádření využili 2 respondenti, obě byly připomínky k poskytované péči.

Chirurgickou, urologickou a ortopedickou ambulanci hodnotilo 7 respondentů. 83 % bylo kladné hodnocení, 17% záporné hodnocení. Možnost slovního vyjádření nevyužil žádný respondent.

LSPP hodnotili 2 pacienti, kteří byli s péčí spokojeni.

Rehabilitaci hodnotilo 6 respondentů. V 97 % bylo hodnocení spokojenosti, ve 3 % byla vyjádřena nespokojenost. Ve třech případech pacienti slovním vyjádřením kladně hodnotili práci oddělení RHB.

RTG pracoviště hodnotilo 8 pacientů. 90 % pacientů vyjádřilo spokojenost se službami, 10% nespokojenost.

V porovnání s posledními roky došlo k výraznému zlepšení výsledků hodnocení pracoviště.

Diabetologická ambulance byla hodnocena 6 pacienty.

Ve 100 % případů byla vyjádřena v dotaznících spokojenost.

DOTAZNÍK SPOKOJENOSTI – lůžková péče

Do dotazníkového šetření se zapojilo 59 hospitalizovaných pacientů, což je v podstatě dvojnásobek minulého roku.

V dotazníku opět pacienti zaškrtovali číslo, které nejlépe označuje míru jejich spokojenosti:

1= velmi spokojen/a

2= spokojen/a

3= v podstatě spokojen/a

4= spíše nespokojen/a

5= nespokojen/a

Při vyhodnocování průzkumu jsme použili algoritmus vyhodnocení – známky 1,2a3 jako spokojenost, známka 4 a 5 jako nespokojenost s poskytovanými službami.

V roce 2015 byla ve 100 % u hospitalizovaných pacientů vyjádřena spokojenost.

V roce 2016 byla v 95 % vyjádřena spokojenost s poskytovanou péčí.

V roce 2017 byla v 93 % vyjádřena spokojenost s poskytovanou péčí u hospitalizovaných pacientů.

V roce 2018 byla v 96 % vyjádřena spokojenost s poskytnutou péčí a 4 % klientů vyjádřilo nespokojenost.

V roce 2019 byla v 98 % vyjádřena spokojenost s poskytnutou péčí a 2 % klientů vyjádřilo nespokojenost.

Výsledky šetření jsou ve srovnání s minulými léty v podstatě neměnné.

DOTAZNÍK SPOKOJENOSTI ZAMĚSTNANCE

V roce 2019 dotazníkové šetření mezi zaměstnanci neproběhlo.

DOTAZNÍK SPOKOJENOSTI ZÁKAZNÍKA (lékaře)

Laboratoř spolupracuje se zákazníkem-lékaři nemocnice i praktickými lékaři od preanalytické fázi vyšetření (pokyny pro odběr biologického materiálu, transport vzorků) až po interpretaci výsledků laboratorních vyšetření. Spokojenost uživatelů s poskytovanou službou sleduje dotazováním, a to formou telefonickou, osobním jednáním, nebo formou vyplňováním dotazníku. Při běžné komunikaci se zákazníky (telefonický kontakt a osobní jednání pracovníka svozového vozidla) neprojevil v roce 2018 žádný z nich nespokojenost se službami laboratoře.

Shrnutí – závěr:

Šetření spokojenosti zákazníka probíhá v Nemocnici Hustopeče, p.o. v různých rovinách. Kombinují se různé způsoby získávání hodnocení poskytovaných služeb. Dotazníková šetření, osobní kontakt se zákazníkem, názory na poskytované služby, náměty ke zlepšení a připomínky od pacientů a příbuzných předložené jakoukoliv formou. Všechny tyto podněty slouží jako podklad v procesu zvyšování kvality poskytovaných služeb.

Vzdělávací a osvětové akce pro laickou veřejnost a jiná veřejně prospěšná činnost

Naše nemocnice v současnosti neprovádí jakékoli akce pro laickou veřejnost. Dochází pouze k proškolení rodinných příslušníků pacientů oddělení ošetrovatelské péče tak, aby byly schopni se sami o své příbuzné postarat v domácích podmínkách.

Informace o LPS

Informace k poskytované péči v rámci LPS jsou uvedeny v [Tabulce 7](#) tohoto dokumentu.

Ošetřování cizinců

Počet cizinců ošetřených v roce 2019 v členění dle jejich státní příslušnosti:

Cizinci - Nemocnice Hustopeče, p.o., 2019		
země původu	počet ošetřených osob	Náklady na péči v Kč
USA	2	1 103,00 Kč
Kanada	1	3 132,00 Kč
Rumunsko	1	589,00 Kč
Velká Británie	3	2 684,00 Kč
Srbsko	1	1 046,00 Kč
Moldávie	1	495,00 Kč
Turecko	1	630,00 Kč
Rusko	1	844,00 Kč
Lotyšsko	2	1 675,00 Kč
Rakousko	1	1 259,00 Kč
Maďarsko	1	1 021,00 Kč
Dánsko	1	563,00 Kč
Itálie	1	862,00 Kč
Německo	2	2 088,00 Kč
Ukrajina	14	14 915,00 Kč
Slovensko	21	53 055,00 Kč
celkem	54	85 961,00 Kč

Tabulka 13: Přehled ošetřených cizinců

I.3. OŠETŘOVATELSKÁ PÉČE

a) Kvalita lůžek

Počet lůžek v nemocnici: 119, z toho:

- Interní oddělení – 25 lůžek
- Oddělení ošetrovatelské péče – 94 lůžek

Lůžka byla pořízena v roce 2000 (50 lůžek), 2005 (45 lůžek), v roce 2016 (10 lůžek) a v roce 2018 (30 lůžek).

Z celkového počtu 119 je 119 lůžek elektricky polohovatelných.

Vzhledem k frekvenci využití lůžek a době jejich pořízení, by bylo vhodné provést výměnu matrací cca u dalších 50 lůžek.

b) Výskyt dekubitů

Sledování výskytu dekubitů, rok 2019:

měsíc	Přijetí pacientů	Z toho v riziku	Přijetí s dekubitem	Pac. s dekub. vytvořeným u nás	Celkem pac. s dekubitem	Počet vyhojených dekubitů	Lokalizace						Stupeň postižení tkání			
							hlava	trup	sacrál	trochant	HKK	DKK	1	2	3	4
1.	121	31	13	3	16	1	0	0	11	0	0	14	7	10	8	0
2.	135	55	13	0	18	1	0	1	12	3	0	11	5	8	9	5
3.	125	43	10	3	19	3	0	2	12	2	1	9	6	5	13	2
4.	86	25	7	4	13	4	0	0	10	0	0	8	0	2	14	2
5.	114	38	9	1	17	1	0	0	7	1	0	15	2	2	14	5
6.	103	56	11	1	12	0	0	0	16	1	0	7	5	4	11	4
7.	96	43	5	3	14	2	0	0	10	0	0	9	1	8	7	1
8.	93	37	2	2	10	3	0	0	6	0	0	1	1	5	1	0
9.	120	52	6	5	15	3	0	0	10	0	0	12	3	14	5	0
10.	119	57	9	5	18	3	0	0	13	2	0	11	4	5	12	5
11.	118	49	8	3	11	0	0	0	8	0	0	7	0	6	8	1
12.	108	49	10	5	17	1	0	0	13	4	0	13	3	13	11	2
celkem	1338	535	103	35	180	22	0	3	128	13	1	117	37	82	113	27

Tabulka 14: Přehled výskytu dekubitů, 2019

Meziroční porovnání sledovaných období výskytu dekubitů:

Rok	Počet přijatých pacientů	Počet pacientů v riziku	Celkový počet pacientů s dekubitem	Počet pac. přijatých s dekubitem	Počet pac. s dekubitem vytvořeným u nás	Počet pacientů s vyhojeným dekubitem	% pacientů s dek. vytvořeným u nás z celkového počtu hospitalizovaných.
2008			272	98	174	32	nesledováno
2009			228	81	147	bez udání	nesledováno
2010			240	112	128	bez udání	nesledováno
2011			205	60	145	32	6,6%, u nás vytvořených 4,8%
2012			278	128	150	31	8%, u nás vytvořených 4,3%
2013	2918	291	156	93	63	7	5,3%, u nás vytvořených 2,2%
2014	1449	451	104	84	20	22	12,3%, u nás vytvořených 1,4%
2015	1553	527	129	89	40	21	8,3%, u nás vytvořených 2,5%
2016	1561	628	164	141	23	14	10,5%, u nás vytvořených 1,5%
2017	1474	541	134	100	34	22	9,1%, u nás vytvořených 2,3%
2018	1270	490	112	89	23	25	8,8%, u nás vytvořených 1,8%
2019	1338	535	138	103	35	22	10,3% pac s dek. a 2,6% vytvořeným u nás

Tabulka 15: Meziroční porovnání výskytu dekubitů

Preventivní opatření navržená pro rok 2019:

- Dokončení výměny lůžkových matrací u nejstarších lůžek na OOP (cca 20 ks) se nepovedlo uskutečnit, realizace akce byla přesunuta do plánu investic na rok 2020.
- Upravit hlášení dekubitů novým potřebám sledování bylo provedeno.
- Nad rámec plánovaných opatření bylo přistoupeno k nákupu 16 ti ks antidekubitárních matrací.

Shrnutí:

V roce 2019 bylo v nemocnici Hustopeče zaznamenáno celkem 138 dekubitů. Z tohoto počtu bylo 103 dekubitů přijato z jiných zařízení či z domu a 35 dekubitů bylo vytvořeno v našem zařízení.

Ze všech hospitalizovaných pacientů bylo identifikováno riziko vzniku dekubitu u 40% hospitalizovaných pacientů. To znamená, že z celkového počtu hospitalizovaných pacientů byl každý 2,5 pacient s rizikem vzniku dekubitu. Dekubit byl identifikován cca u každého čtvrtého

z těchto rizikových pacientů. Ale pouze u každého 15 pacienta v riziku, byl dekubit vytvořen u nás.

Z celkového počtu hospitalizovaných pacientů, byl zdravotní stav komplikován dekubitem u 10,3 % pacientů a v našem zařízení bylo dekubitů vytvořeno 2,6% z celkového počtu hospitalizovaných pacientů. Tento výsledek je v porovnání s minulými s malými výkyvy porovnatelný.

Z celkového počtu 138 chronických ran a dekubitů se 22 defektů podařilo vyhojit.

Nejčastějším místem výskytu ran byla oblast sakrální, následovaly dolní končetiny a poslední oblast trochanteru. Nejčastější místa výskytu dekubitů zůstávají neměnná.

Po stabilizaci struktury nemocnice a s průběžným přijímáním preventivních opatření se výskyt dekubitů od roku 2013 v nemocnici Hustopeče podařilo stabilizovat a výsledky sledování vykazují s menšími výkyvy stabilizaci počtu dekubitů vzniklých v naší nemocnici.

Cílem vedení nemocnice neustále zkvalitňovat poskytování zdravotní péče jejíž nedílnou součástí je i ošetrovatelská péče. Výskyt dekubitů vzniklých v zařízení přímo úměrně koresponduje s kvalitou poskytované ošetrovatelské péče.

Návrh na přijetí preventivních opatření na rok 2020:

- Dokončení výměny lůžkových matrací u nejstarších lůžek (cca 50–70 ks).

c) Prevence dekubitů

Pro sledování výskytu a léčbu chronických ran a dekubitů je v nemocnici vytvořen tým, který se zabývá řešením této problematiky. Tým je tvořen lékařem – chirurgem a vrchní sestrou Oddělení ošetrovatelské péče, která má specializaci pro ošetřování chronických ran a dekubitů.

Při vstupní anamnéze se podle měřicího testu zjišťuje a eviduje riziko vzniku dekubitu u přijímaných pacientů. Sledují se pacienti přijímaní s dekubitem, místo výskytu dekubitu, stupeň poškození kůže a další parametry. Údaje se zaznamenávají a pravidelně vyhodnocují na měsíčních poradách vedoucích NLZP.

Sledování výskytu dekubitů provádíme v Nemocnici Hustopeče od roku 2007. Pro posouzení kvality poskytované ošetrovatelské péče je velmi důležité číslo o počtech dekubitů vzniklých v našem zařízení.

V roce 2007 tj. na počátcích monitorování dekubitů a vzniku týmu pro léčbu chronických ran a dekubitů bylo v naší nemocnici evidováno 174 dekubitů vzniklých v našem zařízení, v roce 2019 v naší nemocnici vzniklo 35 dekubitů, přičemž ostatní sledované ukazatele (např. počty hospitalizovaných pac., počet pac. v riziku...) zůstávají na obdobných hodnotách.

Získané údaje slouží jako podklad pro stanovování a přijímání preventivních opatření.

Pacientům s rizikem dekubitu nebo již vzniklým dekubitem je poskytována náležitá zdravotní i ošetrovatelská péče. Pozornost věnujeme nejenom druhu používaných speciálních

zdravotnických prostředků, sledujeme a zaznamenáváme četnosti polohování, rehabilitačních intervencí, ale i používání aktivních či pasivních polohovacích a antidekubitárních pomůcek. V roce 2019 byly pořízeny na lůžková oddělení antidekubitární matrace v počtu 16 kusů. 20 polohovacích a kardiackých křesel a dále byly pro lůžková oddělení zakoupeny drobné antidekubitární pomůcky typu podkládacích polohovacích hadů, polštářů a podobně.

d) Použití ošetrovatelských standardů v praxi

Ošetrovatelská péče je v nemocnici poskytována dle vypracovaných SOP a směrnic, které byly vytvořeny týmem pracovníků zaměřených na kvalitu ošetrovatelské péče. Tyto dokumenty jsou pravidelně aktualizovány a schvalovány při certifikacích dle ČSN EN ISO 9001:2016.

e) Zajištění bezpečnosti

Nemocnice Hustopeče dlouhodobě dbá na bezpečnost pacientů i svých zaměstnanců. Areál nemocnice je v současné době v průběhu rekonstrukce – přístavby budovy záchranné služby. Tato skutečnost významně snižuje uzavřenost areálu, a proto je nezbytný systém monitoringu vně i uvnitř budov s použitím kamerového systému.

Bezpečnost poskytované zdravotní péče je zajištěna plněním vyhlášky 102/2012 Sb. O hodnocení kvality a bezpečí lůžkové péče.

V souladu s uvedenou vyhláškou nemocnice sleduje a vyhodnocuje nežádoucí události, sleduje a vyhodnocuje spokojenost pacientů, využívá doporučené diagnostické, léčebné a ošetrovatelské standardy, dbá na dodržování práv pacientů, má stanovené standardy pro vedení zdravotnické dokumentace, postupy pro zacházení s léčivými přípravky a prostředky. V rámci prevence záměny jsou používány doporučené identifikační náramky u pacientů, v rámci prevence pádů-je hodnoceno riziko pádu, u rizikových pacientů přijímáme preventivní opatření (nízké lůžko, osvětlení, zvonek, vhodná obuv, držáky na hole, časté kontroly rizikových pacientů zdravotnickým personálem atd.) a je prováděna edukace pacientů i rodinných příslušníků. V rámci bezpečnosti pacientů na lůžkových odděleních ošetrovatelské péče jsou na jednotlivé stanice znemožněny nekontrolované příchody návštěv.

f) Vzdělávání zaměstnanců

Nemocnice dbá o profesní vzdělávání svých zaměstnanců.

Každoročně je zpracovaný a vyhodnocovaný krátkodobý plán vzdělávání. Tento plán je předložený řediteli nemocnice ke schválení a dle tohoto plánu jsou pracovníci vysíláni na vzdělávací akce. V průběhu roku je možné požádat o dodatečné schválení neplánované akce, která po zhodnocení přínosnosti pro nemocnici může být dodatečně schválena, případně může být vyslán zaměstnanec na dodatečně schválenou akci dle nabídky vzdělávacích institucí.

Každé pracoviště zpracovává a provádí plán seminářů a provozních porad, na kterých jsou předneseny připravené krátké semináře s odbornou tematikou vhodnou pro jednotlivá pracoviště.

Nemocnice pořádá dle možností celoustavní semináře v rámci celoživotního vzdělávání lékařů a NLZP.

V roce 2019 bylo plánováno 10 vzdělávacích aktivit zaměstnanců. Devět plánovaných vzdělávacích akcí bylo realizováno dle plánu. Jedna plánovaná dlouhodobé vzdělávání se neuskutečnilo z důvodů ukončení pracovního poměru zaměstnance.

Celoustavní seminář s odbornou tematikou proběhl v prvním pololetí roku dle schváleného plánu. V druhém pololetí proběhl seminář vybraných pracovníků, a to všech pracovníků stravovacího provozu a vedoucích nelékařských pracovníků v tématické Výrobní a hygienická praxe při výrobě, převozu a distribuci stravy pacientů – HACCP-sledování kritických bodů.

Dále se zaměstnanci zúčastnili dalších 9 vzdělávacích akcí, které nebyly plánované, avšak jejich obsah byl po předložení požadavku vyhodnocen jako přínosný pro činnost nemocnice a byl dodatečně během roku schválen vedením nemocnice. Všechny vzdělávací akce byly pro činnost nemocnice přínosné.

g) Výskyt nežádoucích událostí

V roce 2019 jsme na základě pokynu Ústavu zdravotnických informací a statistiky ČR překročili ke změně v monitorování výskytu nežádoucích událostí v Nemocnici Hustopeče, p.o.

Bylo vypracováno nové hlášení Nežádoucích událostí (NU) s rozšířenými oblastmi výskytu a druhu nežádoucích událostí. Do souhrnu Nežádoucích událostí byly dle doporučení zahrnuty i oblasti, které jsme dříve nesledovali, případně sledovali odděleně. Dosavadní systém a monitorace mimořádných událostí jsme zcela opustili a nastavili systém nový.

Z výše uvedeného důvodu nelze výsledky za rok 2019 porovnat s léty předcházejícími, protože spektrum událostí a způsob záznamu je navzájem nekompatibilní.

V roce 2019 jsme zaznamenali celkem 286 Nežádoucích událostí.

Oblast výskytu a druh nežádoucích událostí:

126	Pád			0	Transfuze/krevní deriváty
	bez následků	81		0	Dieta/výživa
	s ošetřením na pracovišti	12		0	Medicínální plyny
	s RTG + chir. ambulance	33		0	Medicínské přístroje/vybavení
	fraktur	0		1	Chování osob
138	Dekubitus			2	
0	Klinická administrativa			4	Nehody a neočekávaná zranění
0	Klinický výkon			1	Technické problémy
0	Dokumentace			0	Zdroje/management organizace
0	Medikace			5	jiné-vypsat

Tabulka 16: Výskyt nežádoucích událostí, 2019

Procentuální vyjádření zastoupení jednotlivých NU:

- Dekubitus - 48%
- Pád - 44%
- Chování osob - 4%
- Nehody a neočekávaná zranění - 1%
- Technické problémy - 1%
- Jiné - 2%
- (záměna pacienta při vyšetření-1x, Kolaps personálu-1x, Výběr peněz z účtu na přání pacienta bez doložení výše výběru 1x, odchod pacienta z hospitalizaci bez vědomí personálu2x).

Nejvyšší zastoupení ve sledovaném spektru NU měly v roce 2019 dekubity a to 48 %:

- Dekubity vzniklé v nemocnici Hustopeče - 35 tj. 25%
- Dekubity přijaté z jiných zařízení – 103 tj. 75%

Při monitorování dekubitů jsme sledovali počet dekubitů vzniklých v naší nemocnici a dekubity přijaté z jiných zařízení. Dekubity se dají považovat za jednu z nejzávažnějších komplikací zdravotního stavu a počet vytvořených dekubitů odráží kvalitu poskytované ošetrovatelské péče.

Pády byly dále vyhodnocovány podle závažnosti a následků.

- 64 % tj.81 pádů z celkového počtu nemělo žádný následek.
- 10 % tj.12 pádů bylo typu oděrky – ošetřeno na pracovišti
- 26 % tj. 33 pádů bylo provedeno ošetření formou kontroly na RTG a chirurgické ambulanci

Při pádech nebyla zaznamenána žádná komplikace typu fraktury

Chování osob:

- 12 nežádoucích událostí zařazených do chování osob byly rozděleny na:
- 3x agresivní chování příbuzných, 8x agresivní chování pacienta, 1x nevhodné chování personálu.

Nehody a zranění:

- 4 nežádoucí události hlášené jako nehody a zranění byly typu 2x bolest po manipulaci personálem, 1x bolest po tlaku v oblasti kardiostimulátoru, porušení léčebného režimu příbuznými s následným vlivem na pacienta.

Technické problémy:

- 1 NU byla typu nedostupnosti RTG asistenta ve službě.

Jiné:

- 5 hlášení definovaných jako jiné byly 1x záměna pacienta při RTG snímku, 1x kolaps personálu ve službě, 1x výběr peněz pacientovi kartou z bankomatu personálem a nedoložení výšky výběru výpisem, 2x svévolný odchod pacienta z hospitalizace bez řádného ukončení (reversu).

Meziroční porovnání výskytu mimořádných událostí rok 2007 / 2019 - dle dosavadního způsobu hodnocení:

	Pád	Agrese	Selhání techniky	Ztráta, krádež	Pochybení zdr.	Úraz	Poškození pac.	Jiné	Počet MU
Rok 2007	74	2	0	2	0	1	0	0	79
Rok 2008	69	1	2	0	0	0	0	0	70
Rok 2009	38	0	0	1	4	0	0	0	43
Rok 2010	65	0	0	1	2	0	3	3	75
Rok 2011	73	3	0	0	0	1	0	1	78
Rok 2012	58	3	0	0	4	0	1	0	66
Rok 2013	72	2	0	1	3	0	1	3	82
Rok 2014	53	0	0	0	0	0	0	4	57
Rok 2015	94	2	0	0	1	0	0	0	97
Rok 2016	103	6	0	1	1	2	1	2	116
Rok 2017	112	9	0	1	0	0	0	8	130
Rok 2018	119	1	0	1	1	1	0	3	126
Rok 2019	126	11	0	0	1	4	0	5	147

Tabulka 17: Přehled mimořádných událostí, 2007–2019

Tabulka Nežádoucích událostí platná od 1.1.2019:

Rok		2019
Typ nežádoucí události		
1	Pád	Celk. 126
	<i>bez následku</i>	81
	<i>s ošetřením na pracovišti</i>	12
	<i>s RTG + chir. ambulance</i>	33
	<i>fraktura</i>	0
2	Dekubitus	138
3	Klinická administrativa	0
4	Klinický výkon	0
5	Dokumentace	0
6	Medikace	0
7	Transfuze/krevní deriváty	0
8	Dieta/výživa	0
9	Medicínální plyny	0
10	Medicínské přístroje/vybavení	0
11	Chování osob	12
12	Nehody a neočekávaná zranění	4
13	Technické problémy	1
14	Zdroje/management organizace	0
15	jiné - vypsát	5
	Celkem NU za rok	286

Tabulka 18: Nežádoucí události, 2019

h) Data z jednotlivých oddělení:**A) Vedení oddělení****OOP**

Vedoucí lékařka: MUDr. Jitka Suská



Vrchní sestra: Radmila Merčáková



st.s.I Yveta Trávníková st.s.II Dominika Hromková st.s.III. Milada Minářová st.s.IV
Mgr.Lenka Pohanková

Interní Oddělení

Primářka MUDr. Olga Křížová



Vrchní sestra: Marta Veverková

B) Personální změny na pracovištích

Personální změna na pracovištích v roce 2019 na vedoucích pozicích proběhla pouze jedna, a to na pracovišti radiodiagnostiky, kdy byl ukončen pracovní poměr dohodou z vedoucí RTG laborantkou. Toto místo bylo bez prodlení obsazeno pracovníkem s odpovídající kvalifikací a předpoklady pro vedoucí funkci.

Vedení pracovních týmů je vytvářeno plánovitě, jednotliví pracovníci jsou s předstihem připravováni na vedoucí pozice, čímž je zabezpečena stabilita pracovního týmu a nízká fluktuace.

Personální změny pracovníků na nevedoucích pozicích probíhali průběžně, doposud se vždy podařilo odcházející zaměstnance nahradit tak, aby nemocnice v plné míře splňovala vyhlášku č. 99/2012 Sb. O požadavcích na minimální personální zabezpečení zdravotních služeb

C) Vzdělávání

V rámci celoživotního vzdělávání v roce 2019 získal jeden „jiný vysokoškolský pracovník“ odbornou způsobilost v oboru klinická biochemie, jeden pracovník získal odbornou způsobilost v oboru všeobecný sanitář a tři všeobecné sestry dokončily 4 semestr bakalářského vysokoškolského studia v oboru ošetřovatelství, dle vyhlášky MZ ČR č. 96/2004 Sb.

Jeden lékař dokončil základní kmen v oboru vnitřní lékařství dle vyhlášky MZ ČR č. 95/2004 Sb.

D) Nově pořízené přístroje

V roce 2019 byla v rámci rozvoje nemocnice zvolena prioritně obnova **defibrilátorů** na interních pracovištích, **EKG přístroje a ergometrické soustavy** pro provádění funkčního vyšetření srdce.

V oblasti vyšetřovacích metod se uskutečnila výměna **RTG přístroje**, čímž došlo ke zkvalitnění prováděných zobrazovacích vyšetření a tím zlepšení diagnostiky jak v chirurgických, tak interních oborech.

K dalšímu zkvalitnění zobrazovacích vyšetřovacích metod přispělo pořízení nového **videogastroskopu a endoskopu** pro Gastroenterologickou ambulanci.

S ohledem na vysoké náklady na zabezpečení pracovišť medicínami plyny bylo vedením nemocnice rozhodnuto o snižování nákladů pořízením **koncentrátorů kyslíku**, které jsou schopny na standardních odděleních snížit spotřebu medicínami kyslíku. V roce 2019 byly pořízeny na oddělení ošetřovatelské péče zatím 2 koncentrátory.

E) Přehled nejčastějších diagnóz

Nejčastější diagnózy u hospitalizovaných pacientů INTRNÍHO ODDĚLENÍ:

- 1) Esenciální hypertenze
- 2) Městnavé selhání srdce
- 3) Kolaps
- 4) Dušnost, dyspnoe
- 5) Nezhoubný novotvar tračníku
- 6) Neurčené komplikace
- 7) ICHS
- 8) Cévní onemocnění mozku
- 9) Bolesti na hrudi
- 10) Poruchy srdečního rytmu

Nejčastější diagnózy ODDĚLENÍ OŠETŘOVATELSKÉ PÉČE:

- 1) Cévní onemocnění mozku
- 2) Demence
- 3) Chronická ischemická choroba srdce
- 4) Rekonvalescence po léčbě zlomeniny
- 5) Městnavé selhání srdce
- 6) Hypertenze
- 7) Pneumonie
- 8) Mozková eteroskleróza
- 9) Následky CMP
- 10) Diabetes mellitus s komplikacemi

I.4. PROVOZNÍ ČINNOSTI

Nemocnice zajišťuje základní provozní činnosti samostatně (údržba, úklid, vrátnice, telefonní ústředna, sklad MTZ, stravovací provoz). Likvidace komunálního a nebezpečného odpadu a praní prádla jsou zajišťovány dodavatelsky.

Likvidaci odpadů zajišťuje společnost HANTÁLY a.s. a Nemocnicí Znojmo, Spalovna HOVAL SCHIESTL – spalovna nemocničního odpadu.

Praní prádla, resp. komplexní servis prádla zajišťuje společnost CHRÍŠTOF, spol. s r.o.

Stravování a praní prádla – rok 2019:

rok 2019			
Praní prádla			dodavatelsky
rok	Celkové náklady	Kč	2 500 268,00 Kč
	Vyprané množství	kg	195 425
	Náklady na vyprání 1 kg prádla	Kč	12,79 Kč
	Roční kapacita prádelny (pouze ve vlastní režii)	kg	
Stravování			ve vlastní režii
rok	Náklady na stravu pacientů		
	Celkové náklady (potraviny + režie)	Kč	5 851 926,50 Kč
	Počet celodenních stravovacích jednotek	ks	34 771
	Celkové náklady na poskytnutí celodenní stravy pro 1 pacienta	Kč	168,30 Kč
	z toho cena potravin	Kč	86,00 Kč
	Roční kapacita provozu - celodenní stravování (jen vl. zařízení)	ks	43 000
	Náklady na obědy pro zaměstnance		
	Celkové náklady na obědy	Kč	1 641 423,30 Kč
	Počet obědů celkem (zaměstnanci + cizí)	ks	15 678
	Náklady na 1 oběd celkem	Kč	105,70 Kč
	z toho cena potravin	Kč	26,11 Kč
	Roční kapacita provozu – pouze obědy (u vlastních zařízení)	ks	25000

Tabulka 19: Přehled – praní prádla / stravování v roce 2019

I.5. TECHNICKÉ ČINNOSTI

a) Nově pořízená technika

Nemocnici Hustopeče, p.o. se za většinového přispění zřizovatele Jihomoravského kraje podařilo pořídit následující novou techniku pro lepší zajištění chodu provozu:

- generální oprava výtahu,
- nová telefonní ústředna včetně telefonních přístrojů (IP telefonie),
- zahradní traktor,
- částečná obnova ICT vybavení (PC, monitory, tiskárny, rozšíření infrastruktury),
- referentské vozidlo,
- myčky – 3x profesionální myčky na OOP, 1x myčka podložních mís, 1x mycí centrum do provozu kuchyně,
- klimatizační split jednotky – 7x,

- vybavení stravovacího provozu – vzduchotechnika, konvektomat, dělička těsta, kuchyňský robot, krouhač a uskutečnila se i výměna myčky nádobí.
- dovybavení ambulancí drobným nábytkem a vybavením.

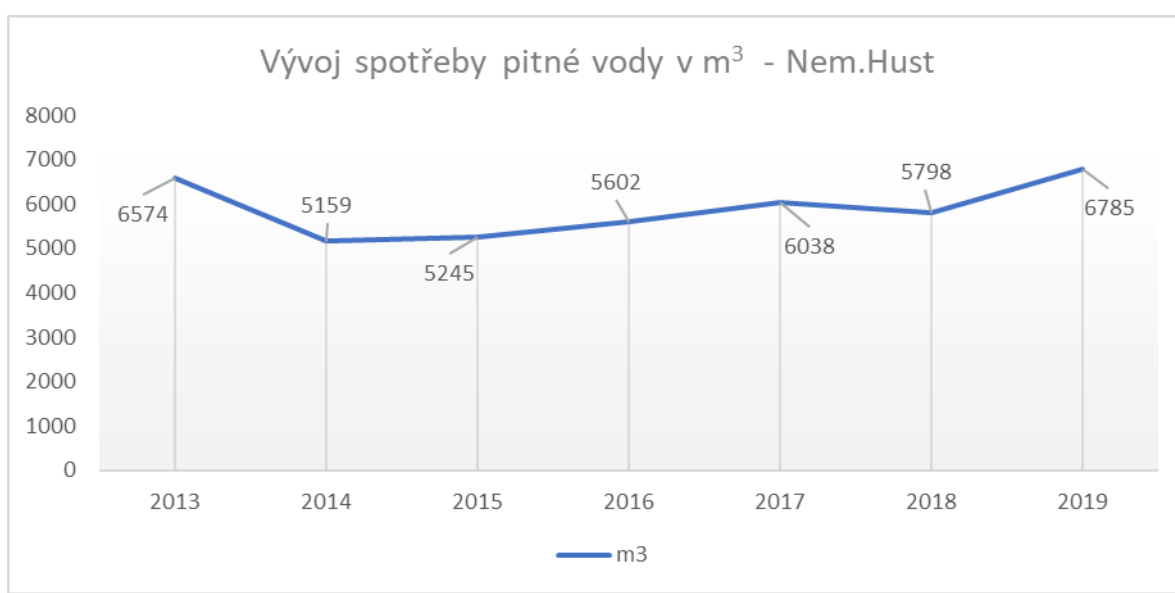
b) Energetika a odpadové hospodářství

1) Pitná voda

Vývoj spotřeby pitné vody a nákladů Nemocnice Hustopeče, p.o.:

	2013	2014	2015	2016	2017	2018	2019
m3	6574	5159	5245	5602	6038	5798	6785
Kč/rok	654 079 Kč	505 083 Kč	578 211 Kč	623 155 Kč	688 451 Kč	666 147 Kč	829 721 Kč

Tabulka 20: Spotřeba pitné vody



Graf 1: Vývoj spotřeby pitné vody

V roce 2019 došlo skokově k nárůstu spotřeby pitné vody. Předpokládáme, že se jedná jednak o vyšší spotřebu na lůžkových odděleních, kde se daří zvyšovat využití lůžkového fondu, ale hlavní příčinou jsou četné havárie v kotelně, jež má být předmětem investiční akce v roce 2020. Další velkou havárií byl únik vody na rozvodech v kuchyni, které se ale podařilo vyřešit opravou.

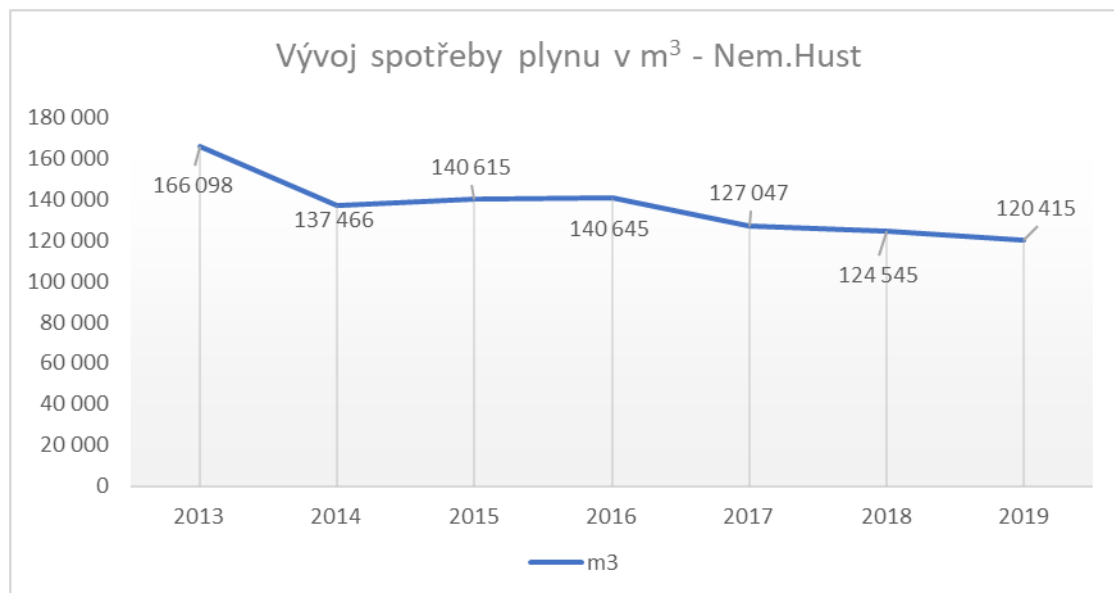
2) Plyn

V oblasti spotřeby plynu nemocnice v roce 2019 pokračovala v nákupu zemního plynu prostřednictvím smlouvy s firmou CEJIZA s.r.o., která zajišťuje dodavatele plynu opakovaným zadávacím řízením formou veřejné zakázky pro všechny příspěvkové organizace Jihomoravského kraje. I přes to cena plynu v roce 2019 bohužel vzrostla, proto došlo k celkovému skokovému nárůstu celkových nákladů.

Vývoj spotřeby plynu a nákladů Nemocnice Hustopeče, p.o.:

	2013	2014	2015	2016	2017	2018	2019
m³	166 098	137 466	140 615	140 645	127 047	124 545	120 415
Kč/rok	2 798 297,00 Kč	168 695,00 Kč	1 711 825,00 Kč	1 328 846,00 Kč	1 079 823,00 Kč	1 206 373,00 Kč	1 499 517,20 Kč

Tabulka 21: Spotřeba plynu



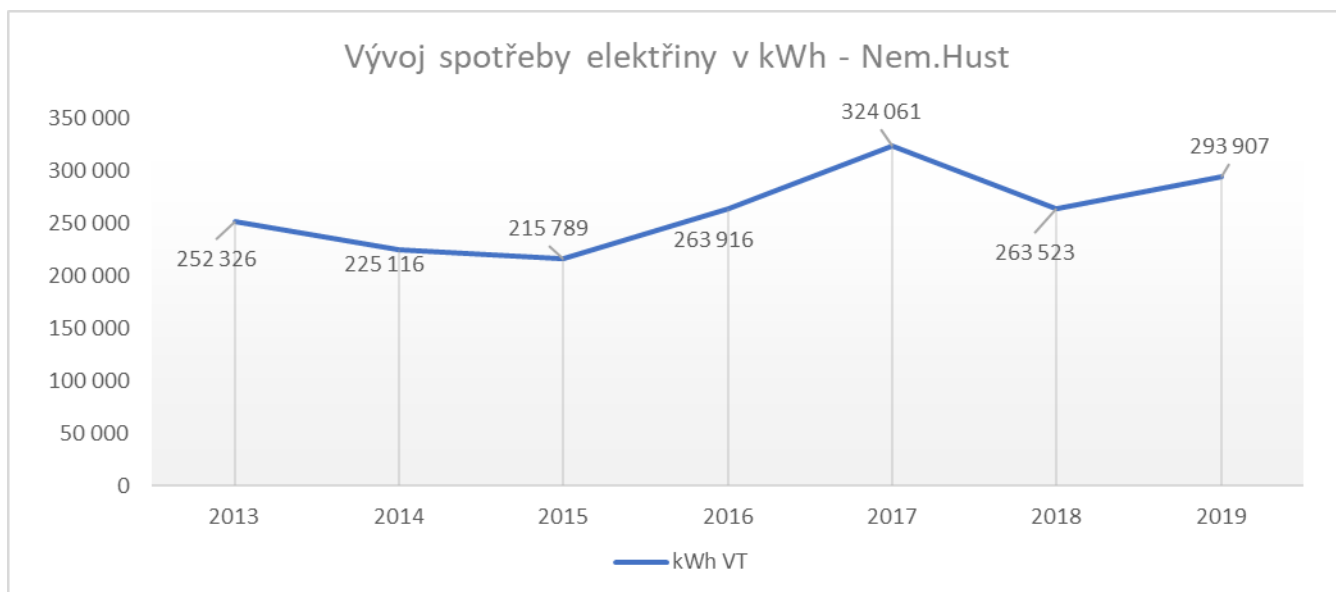
Graf 2: Vývoj spotřeby plynu

3) Elektrická energie

Vývoj spotřeby elektrické energie a celkových ročních nákladů Nemocnice Hustopeče, p.o.

	2013	2014	2015	2016	2017	2018	2019
kWh VT	252 326	225 116	215 789	263 916	324 061	263 523	293 907
Kč/rok	942 315 Kč	824 398 Kč	638 041 Kč	701 956 Kč	1 479 504 Kč	729 438 Kč	983 953 Kč

Tabulka 22: Spotřeba elektrické energie



Graf 3: Vývoj spotřeby elektrické energie

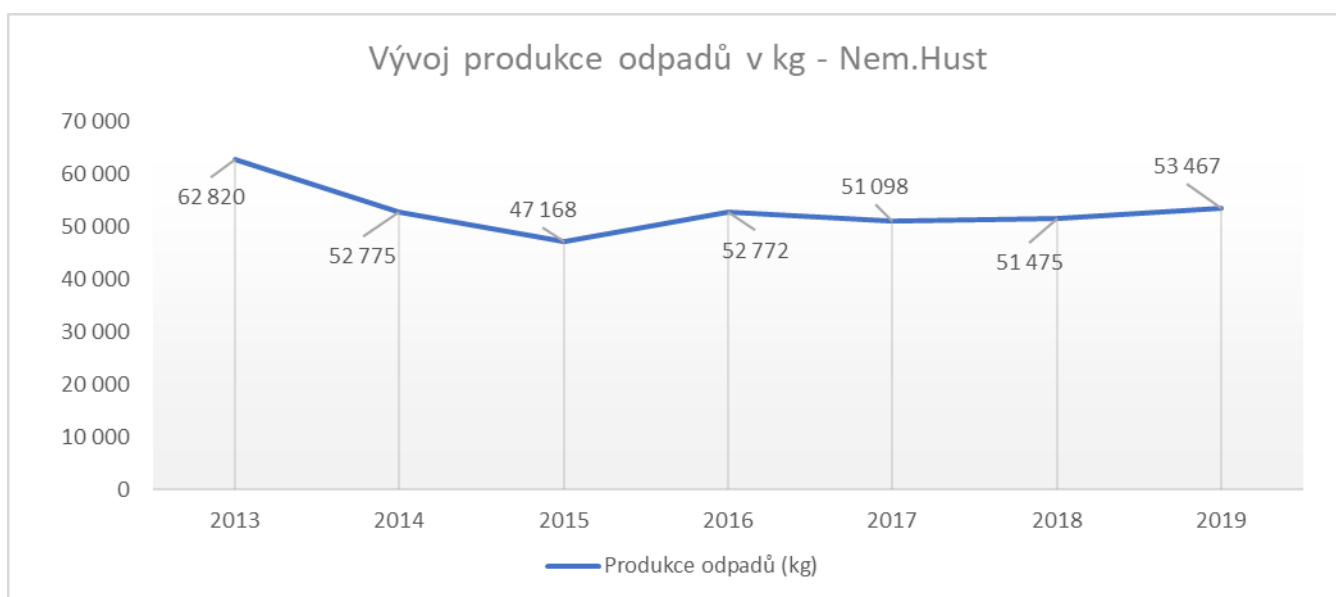
V roce 2019 došlo k mírnému nárůstu kilowathodin způsobených odstávkou kogenerační jednotky, která byla způsobena znečištěním, které bylo nutné vyřešit výkonným filtrem. I přes tento nárůst kilowathodin došlo k neúměrně vysokému nárůstu finančních nákladů způsobených růstem cen elektrické energie.

4) Odpadové hospodářství

Vývoj produkce odpadů a celkových ročních nákladů Nemocnice Hustopeče, p.o.:

	2013	2014	2015	2016	2017	2018	2019
Produkce odpadů (kg)	62 820	52 775	47 168	52 772	51 098	51 475	53 467
Kč/rok	193 512 Kč	171 693 Kč	147 370 Kč	167 487 Kč	169 017 Kč	162 990 Kč	180 767 Kč

Tabulka 23: Produkce odpadů



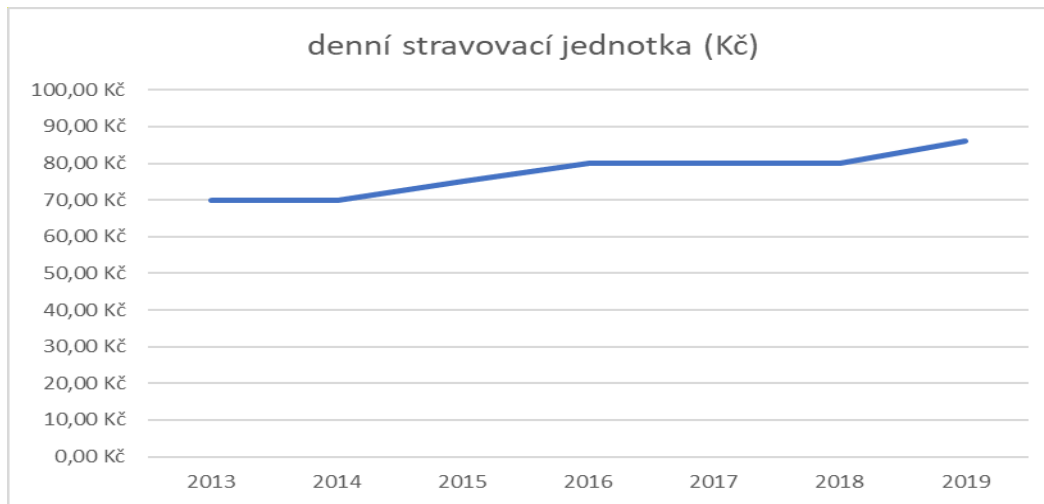
Graf 4: Vývoj produkce odpadů

5) Stravovací provoz

	2013	2014	2015	2016	2017	2018	2019
denní stravovací jednotka (Kč)	70,00 Kč	70,00 Kč	75,00 Kč	80,00 Kč	80,00 Kč	80,00 Kč	86,00 Kč

Tabulka 24: Vývoj nákladů na stravovací provoz

Vývoj nákladů na stravovací jednotku pacientů Nemocnice Hustopeče, p.o.:



Graf 5: Vývoj nákladů na stravovací jednotku v letech 2013-2019

6) Zpráva o činnosti na úseku BOZP a PO

Všechna technická zařízení a zdravotnické přístroje jsou pravidelně dle příslušných předpisů kontrolována. Veškeré závady zjištěné kontrolami, byly ve stanovených lhůtách odstraněny.

V roce 2019 proběhla pravidelná školení zaměstnanců dle stanoveného harmonogramu. Zvláštní pozornost byla věnována průzkumu nastavených procesů obecně v oblasti BOZP a PO, který bude pokračovat v roce 2020. Na základě zjištění budou přijata opatření a bude sepsán plán investic vedoucí k vyšším standardům zabezpečení zejména v oblasti PO.

Metodickou činnost, dozorovou činnost a zpracování dokumentace pro oblast BOZP a PO zajišťovala do 08/2019 pro nemocnici firma J.K.marketing, s.r.o. Od 09/2019 zajišťuje tuto činnost společnost STANISLAV MACHAČ, IČ: 40368670, která má pro tuto činnost všechna potřebná oprávnění. V roce 2019 byly na tyto služby vynaloženy náklady ve výši 39 tis. Kč.

V roce 2019 byl zaznamenán jeden pracovní úraz – řezná rána na ruce na oddělení údržby.

II. PLNĚNÍ ÚKOLŮ V PERSONÁLNÍ OBLASTI

Ostatní osobní náklady:

Ostatní osobní náklady (za rok 2019)	tis. Kč	fyzické osoby		přepočtené osoby	
		celkem	z toho s vlastními zaměstnanci	celkem	z toho s vlastními zaměstnanci
dohody o pracovní činnosti	6 198 Kč	65,0	22,0	16,5	6,8
dohody o provedení práce	3 117 Kč	51,0	20,0	5,0	0,5
vyplacené odstupné	402 Kč	2,0			

Tabulka 25: Ostatní osobní náklady

V rámci ostatních osobních nákladů zajišťujeme zástupy vlastních zaměstnanců v době dovolených a nemoci, pokrytí úvazků, dále vnitřní audit, garanta OKBH, v rámci ostatních osobních nákladů rovněž zajišťujeme LPS a ústavní pohotovost.

Zdůvodnění navýšení či snížení počtu zaměstnanců:

U všech kategorií docházelo k přirozenému nárůstu a úbytku zaměstnanců a doplnění počtu na základě splnění vyhlášky o personálním obsazení.

Zdůvodnění uzavřených dohod o pracích konaných mimo pracovní poměr:

Jsou uzavírány dohody s externími i vlastními zaměstnanci pro zajištění provozu jednotlivých úseků nemocnice:

- LSPP
- Ambulantní provoz – urologie, gastroenterologie, cévní
- ÚPS – interní oddělení

Nárůst platů:

Na základě Nařízení vlády č. 3263/2018 Sb., došlo s účinností od 1.1.2019 ke zvýšení tarifních platů u zaměstnanců o 7 %.

Přehled personální oblasti Nemocnice Hustopeče za rok 2019:

Zaměstnanci	Stav k 1. 1. 2019		Stav k 31. 12. 2019		Ø přepoč. počet v roce 2019	přepoč.počet prac. / příslušná třída	Průměrn ý stupeň	průměrný plat v Kč	nástupy		výstupy	
	fyzické osoby	přepoč. počet	fyzické osoby	přepoč. Počet					fyzické osoby	přepoč. počet	fyzické osoby	přepoč. počet
lékaři a zubní lékaři	14	9,75	15	10,55	10,02	1,00/12. 1,60/13. 7,42/14.	11.	78.832,--	1	0,80	0	0,00
farmaceuti	1	0,80	1	1,00	0,80	0,80/13.	10.	49.905,--	0	0,00	0	0,00
všeob.sestry, porodní asistentky, (§5 a §6 z.č.96/2004 Sb.)	61	58,90	60	57,10	57,43	54,93/10. 2,00/11. 0,50/12.	9.	38.042,--	5	5,00	6	6,80
ostat.zdrav.pracovníci nelékaři s odb. způsobilostí (§7-§21 z.č.96/2004 Sb.)	10	10,00	10	10,00	10,50	6,17/9. 2,33/10. 2,00/11.	9.	32.650,--	3	3,00	3	3,00
zdrav.pracovníci nelékaři s odb.a speciál. způsobilostí (§22-§28 z.č. 96/2004 Sb.)	8	7,40	7	6,40	5,99	1,00/10.,1,74/11., 2,45/12., 0,80/13.	8.	37.841,--	2	1,40	3	2,40
zdrav.prac.nelék.pododb.dohlede m nebo přímým vedením (§29 až §42 z.č. 96/2004 Sb.)	19	19,00	20	20,00	20,37	15,46/4., 1,00/5., 2,91/6., 1,00/7.	9.	20.975,--	6	6,00	5	5,00
jiní odb.prac.nelékaři s odb. způsobilostí (§43 z.č.96/2004Sb.)	1	1,00	1	1,00	1,00	1,00/11.	7.	39.742,--	0	0,00	0	0,00
THP	10	9,60	13	12,20	11,34	2,00/7., 2,00/8., 2,00/9., 2,00/10. 0,60/11.,0,75/12., 1,31/13., 0,68/14.	11.	36.910,--	5	4,20	2	1,60
dělníci a provozní pracovníci	33	32,00	36	35,00	33,09	20,10/2.,3,95/3., 0,67/4., 0,46/5., 5,25/6., 2,66/7.	10.	17.224,--	13	13,00	10	10,00

Tabulka 26: Přehled personální oblasti

III. PLNĚNÍ ÚKOLŮ V OBLASTI HOSPODAŘENÍ

Vývoj hospodaření v průběhu roku 2019

Téměř 80 % příjmů k pokrytí svých provozních nákladů získala nemocnice v roce 2019 od zdravotních pojišťoven za poskytnutou zdravotní péči. Akutní lůžková péče je hrazena na základě vykazování v systému DRG, následná lůžková péče hradí pojišťovny paušálně v ceně ošetřovacího dne. Ambulantní péče je hrazena podle platné úhradové vyhlášky

Smlouvy o poskytování a úhradě zdravotní péče byly uzavřeny s těmito zdravotními pojišťovnami:

- 111 – Všeobecná zdravotní pojišťovna
- 201 – Vojenská zdravotní pojišťovna
- 205 – Česká průmyslová zdravotní pojišťovna
- 207 – Oborová zdravotní pojišťovna
- 211 – Zdravotní pojišťovna MV ČR
- 213 – Revírní bratrská pokladna

Pojištěncům ostatních zdravotních pojišťoven je péče poskytnuta v případě neodkladného zdravotního stavu nebo za úhradu stanovenou úhradovou vyhláškou.

Aktiva netto stejně jako pasiva organizace byla k 31. 12. 2019 ve výši 104.745.026,83,- Kč. Na straně pasiv činí vlastní zdroje krytí 78.442.517,91,- Kč a cizí zdroje 26.302.508,92,- Kč.

Stálá aktiva netto činí 71.215.123,00,- Kč včetně nejvýznamnější položky dlouhodobého hmotného majetku netto 70.830.575,00,- Kč.

Hodnota oběžného majetku byla k 31. 12. 2019 ve výši 33.529.903,83,- Kč a ten byl zejména tvořen krátkodobými pohledávkami ve výši 14.121.247,69,- Kč, které se meziročně zvýšily o 5.325 tis. Kč a krátkodobým finančním majetkem ve výši 18.652.880,52,- Kč

Na straně pasiv byly nejvýznamnější položkou v cizích zdrojích krátkodobé závazky ve výši 23.078 tis. Kč. K 31. 12. 2019 byly vytvořeny dohadné položky pasivní ve výši 11.044 tis. Kč. Tyto položky byly vytvořeny zejména jako očekávaná vratka za zdravotnickou péči, preskripci léčiv a PZT.

Nemocnice v roce 2019 hospodařila s kladným hospodářským výsledkem ve výši 7.718 tis. Kč. Kladného hospodářského výsledku se podařilo dosáhnout díky provozní dotaci od zřizovatele a úspěšnou doplňkovou činností. Výsledek vyúčtování zdravotní péče za rok 2018 od zdravotních pojišťoven byl poněkud příznivější, než se původně předpokládalo. Nejvýznamnější položkou se jednalo u vyúčtování VZP za rok 2018, kdy oproti vratce ve výši 900 tis Kč nakonec bylo nemocnici doučtováno 3.400 tis. Kč.

V roce 2019 byla realizována opět řada provozních a investičních opatření, která mají za cíl dlouhodobě snížit ztrátu z provozu interního oddělení a souvisejících služeb. Nastavenými opatřeními a soustavnou činností se daří držet vyšší obložnost na interním oddělení, než bylo zvykem v předešlých letech. Tento trend se daří držet i na začátku roku 2020. I když bylo

dosaženo konkrétních výsledků, přetrvávala i v roce 2019 disproporce mezi výnosy od zdravotních pojišťoven a náklady na provoz, kterou bylo nutné vyrovnávat finančními prostředky od zřizovatele. Úplné vyřešení disproporce není ani v roce 2020 reálné, ačkoli předpokládáme nárůst výnosů od zdravotních pojišťoven díky zvýšení úhrad nastavené úhradovou vyhláškou pro rok 2020. Úhrada za ošetrovatelská lůžka se také pro rok 2020 opět zvýšila, avšak nárůst provozních a osobních nákladů má stále podstatně vyšší dynamiku. Nejvyšší podíl na nákladech nemocnice jsou osobní náklady, tak jak tomu bylo i v předešlých letech. Každé zvýšení této nákladové položky přináší okamžitě problémy ve financování, zejména proto, že nemocnice nemá dostatečnou peněžní zásobu.

Nemocnice bude v roce 2020 realizovat úsporná opatření ve všech oblastech činnosti. Důležitým krokem pro zlepšení hospodaření je intenzivní jednání se zdravotními pojišťovnami, tak aby bylo uhrazeno maximum výkonů.

Přehled o plnění rozpočtu obsahuje příloha č. 12

III.1. VÝNOSY

V roce 2019 nemocnice zaúčtovala výnosy ve výši 134.743 tis. Kč, z toho 132.243 tis. Kč v rámci hlavní činnosti a 2.500 tis. Kč v rámci doplňkové činnosti.

Hlavním zdrojem výnosů jsou platby zdravotních pojišťoven za poskytnutou zdravotní péči. Výše a způsob výpočtu úhrady byly dány Vyhláškou o stanovení hodnot bodu, výše úhrad zdravotní péče hrazené z veřejného zdravotního pojištění a regulačních omezení pro rok 2019, tzv. „úhradovou vyhláškou“.

Největší objem zdravotní péče je dlouhodobě poskytován pojištěncům VZP a ČPZP. Na úhradu akutní péče pojišťovny poskytují nemocnici měsíčně jednu dvanáctinu z předpokládané roční celkové úhrady. Výši skutečné úhrady včetně splnění všech regulačních mechanismů nám zdravotní pojišťovny vyúčtují ve druhé polovině následujícího roku. Protože pro tento výpočet ke konci účetního roku neznáme všechna potřebná data, tvoříme dohadné položky na očekávané doplatky či vratky výpočtem podle úhradové vyhlášky, popř. odborným odhadem. Ošetrovatelská péče je hrazena paušální platbou za vykázaný počet ošetrovacích dnů.

Příspěvky zřizovatele Jihomoravského kraje:

- Účelově určený příspěvek určený na úhradu nákladů v rámci LPS celkem 1.922 tis. Kč.
- Provozní dotaci – neúčelově určený příspěvek ve výši 13.200 tis. Kč.

Objem vybraných regulačních poplatků za rok 2019 činil 222.030 Kč.

Tržby od zdravotních pojišťoven v roce 2019:

Tržby za poskytnutou zdravotní péči od jednotlivých zdravotních pojišťoven v roce 2019							
	VZP	ZPMV	OZP	VoZP	ČPZP	RBP	ZP ŠKODA
	111	211	207	201	205	213	209
akutní péče	33 274	4 899	1 401	2 142	7 646	92	14
následná péče	40 837	4 022	723	3 001	3 516	423	0
Celkem tržby od zdravotní pojišťovny	74 111	8 921	2 124	5 143	11 162	515	14
regulace výkonů (doplatek) zvýšení tržeb							
regulace výkonů (krácení), snížení tržeb							
Celkem tržby od zdravotních pojišťoven po regulaci	74 111	8 921	2 124	5 143	11 162	515	14

Tabulka 27: Přehled tržeb od ZP, 2019 v tis. Kč

Přehled výnosů obsahuje příloha č. 15

III.2. NÁKLADY

Celkové náklady za hlavní činnost roku 2019 dosáhly výše 125.333 tis. Kč.

Struktura nákladů se oproti roku 2018 výrazně nezměnila:

- Výrazně největší podíl na celkových nákladech nemocnice Hustopeče mají osobní náklady činí **72 %** celkových nákladů.
- Objem materiálových nákladů a ostatních nákladů je závislý na počtu pacientů, kterým je péče v daném období poskytnuta.
- Objekty a technická infrastruktura nemocnice vyžadují vzhledem ke svému stáří a opotřebením značné náklady na údržbu.
- V roce 2019 byla realizována řada udržovacích prací a investičních akcí s finanční podporou zřizovatele. [Bližší informace o investiční činnosti jsou v čl. III.6.](#)
- Opakovaně byly využívány služby CEJIZY s.r.o. Lze konstatovat, že v oblasti nákupu je spolupráce s touto organizací velmi efektivní.

Struktura nákladů (hlavní činnost) za rok 2019:

Náklady - hlavní činnost v tis. Kč		
	2018	2019
Materiál	17 174	17 479
Služby	9 878	9 164
Osobní náklady	86 315	94 022
Ostatní náklady	4 806	4 668
Celkem	118 173	125 333

Tabulka 28: Přehled nákladů za hlavní činnost (roky 2018 a 2019)



Graf 6: Struktura nákladů za hlavní činnost – rok 2019

Graf přehledně ukazuje strukturu jednotlivých skupin nákladů v procentuálním vyjádření za rok 2019.

Seznam výběrových řízení:

1) Zakázky v rozsahu 100 tis. – 1 mil. Kč

a) VZMR do 500 tis. Kč bez DPH

- Odstranění havarijního stavu výtahu
- Odstranění havarijního stavu telefonní ústředny
- Ergonomické systémy
- Projekt rekonstrukce kotelny
- Částečná obměna ICT vybavení
- Defibrilátor
- Obnova vybavení kuchyně
- Obnova vybavení pracovišť
- Obnova gastrokopu
- Obnova konvektomatu
- Odstranění havarijního stavu kolonoskop
- Poskytování služeb energetického managementu pro Nemocnici Hustopeče
- Pořízení referentského vozidla
- Rekonstrukce chodeb v přízemí hlavní budovy
- Pořízení serveru včetně instalačních prací (zrušeno zadavatelem)
- Myčky
- Obnova vzduchotechniky a klimatizace

b) VZMR nad 500 tis. Kč bez DPH

- Výměna oken na OOP

2) Zakázky v rozsahu nad 1 mil. Kč

- nebyly realizovány.

Veškeré zakázky jsou evidovány systémem E-ZAK, adresa zadavatele:

https://zakazky.krajbezkorupce.cz/profile_display_4668.html

Přehled nákladů obsahuje příloha č. 16

III.3. FINANČNÍ MAJETEK

Nemocnice disponovala ke dni 31.12.2019 finančním majetkem v objemu 18.653 tis. Kč v tomto členění:

- Běžný účet – 17.719 tis. Kč
- Běžný účet FKSP – 518 tis. Kč (rozdíl mezi bankovním a účetním stavem FKSP je 89 tis. Kč a tvoří rozdíl příděl a čerpání za 12/2019).
- Jiné běžné účty (depozit pacientů) – 290 tis. Kč
- Ceniny – 14 tis. Kč
- Pokladna důchodová – 49 tis. Kč
- Pokladna hlavní – 12 tis. Kč
- Pokladna měnička – 35 tis. Kč
- Pokladna – bankomat regulační poplatky – 16 tis. Kč

III.4. POHLEDÁVKY A ZÁVAZKY

Pohledávky

Celkový objem krátkodobých pohledávek z obchodního styku byl ke dni 31.12.2019 9.456 tis. Kč. Po lhůtě splatnosti je 108 tis. Kč, tj. 1,14 % krátkodobých pohledávek.

Pohledávky z obchodního styku po lhůtě splatnosti						Pohledávky celkem *2)
celkem	do 30 dnů	do 90dnů	do 180dnů	do 1 roku	nad 1 rok	
30		16	14			8 211
38		25	13			8 727
29	25	4				10 213
47	27	20				9 824
49	28	1	19			9 780
69	21	29	19			13 553
14	13	0	1			13 425
15	15	0	0			13 881
11	10	1	0			14 200
68	68	0	0			14 296
63	33	30	0			13 815
108	46	62	0			9 456

Tabulka 29: Přehled pohledávek z obchodního styku – rok 2019

Závazky

Celkový objem krátkodobých závazků k 31.12.2019 činí 3.467 tis. Kč. Po lhůtě splatnosti byly ke dni 31. 12. 2019 závazky ve výši 1.471 tis. Kč, tj. 42 % krátkodobých závazků.

	Závazky z obchodního styku po lhůtě splatnosti						Závazky celkem *1)
	celkem	do 30 dnů	do 90dnů	do 180dnů	do 1 roku	nad 1 rok	
31.1.2019	747	623	124				3 180
28.2.2019	298	5	293				2 569
31.3.2019	1 250	963	287				3 237
30.4.2019	2 947	1 992	955				7 850
31.5.2019	2 201	2 180	21				4 095
30.6.2019	2 421	774	1 647				4 479
31.7.2019	1 600	4	1 587	9			3 761
31.8.2019	1 635	101	0	1 534			3 610
30.9.2019	1 490	7	0	1 483			3 891
31.10.2019	1 519	84	0	1 435			3 991
30.11.2019	1 438	51	0	0	1 387		5 736
31.12.2019	1 471	43	89	0	1 339		3 467

Tabulka 30: Přehled závazků z obchodního styku – rok 2019

Přehled pohledávek a závazků obsahuje příloha č. 17

Bankovní úvěr

Nemocnice Hustopeče p.o. splácí dlouhodobý bankovní úvěr, který čerpala v minulých letech na investice pro zřízení jednodenní chirurgie, která již není provozována. Závazky vyplývající z bankovního úvěru byly na nemocnici převedeny od původního zřizovatele Města Hustopeče. Zůstatek k 31.12.2019 činil 3.224.128, - Kč.

Nemocnice Hustopeče, p.o. také využívá možnosti čerpat kontokorentní úvěr u České spořitelny až do výše 17.000.000, - Kč. K 31.12.2019 tento úvěr nebyl čerpán.

III.5. DOTACE A PŘÍSPĚVKY

V roce 2019 nemocnice obdržela dotace od zřizovatele na provoz LPS 1.922 tis. Kč. Zřizovatel poskytl nemocnici příspěvek bez účelového určení ve výši 13.200 tis. Kč, jako prostředek pro sanaci závazků, zejména k pokrytí navýšení mzdových nákladů vyplývajících z nařízení vlády.

III.6. INVESTICE

V roce 2019 byly realizovány následující investiční akce ze zdroje našeho zřizovatele – Jihomoravský kraj:

- 1) Odstranění havarijního stavu telefonní ústředny – ZU 480.000 Kč, celkové náklady 497.902 Kč vč. DPH (17.902 Kč uhrazeno z vlastního rozpočtu nemocnice)
 - Realizace proběhla v 09/2019
 - Došlo ke kompletní výměně všech telefonních přístrojů a instalace nové technologie IP telefonie
- 2) Odstranění havarijního stavu výtahu – ZU 445.000 Kč, celkové náklady – 441.892 Kč vč. DPH
 - Realizace proběhla v 07/2019
 - Kompletní rekonstrukce výtahu, řídicí jednotky, táhel, ovládacího panelu.
- 3) Pořízení travního traktoru – ZU 61.000 Kč, celkové náklady – 60.488 Kč vč. DPH
 - Realizace proběhla v 07/2019
 - Pořízení travního traktoru pro úpravu travnatých ploch nemocnice
- 4) Defibrilátor – ZU 140.000 Kč, celkové náklady 139.997 Kč vč. DPH
 - Realizace v 12/2019
 - Pořízení nového defibrilátoru pro interní oddělení
- 5) Ergonomické systémy – ZU 96.020 Kč, celkové náklady 196.020 Kč vč. DPH, 100.000 Kč věnovalo Město Hustopeče na základě darovací smlouvy

- Realizace v 09/2019
 - Pořízení nového ergometru pro vyšetření srdečního oběhu při zátěžovém testu pro interní ambulanci.
- 6) Výměna oken na oddělení ošetrovatelské péče – havárie, ZU – 770.000 Kč, celkové náklady 630.716 Kč vč. DPH
- Realizace v 12/2019
 - Výměna poslední části starých oken na oddělení ošetrovatelské péče, včetně rekonstrukce.
- 7) Částečná obnova ICT vybavení – ZU 450.000 Kč, celkové náklady 449.285,25 Kč
- Realizace v 10/2019
 - Pořízení nového ICT vybavení (počítače, monitory, klávesnice a myši, SW Windows Server) včetně instalace.
- 8) Obnova vybavení kuchyně – ZU 235.000 Kč, celkové náklady 215.458 Kč
- Realizace v 12/2019
 - Pořízení nového vybavení stravovací jednotky (dělička těsta, krouhač, robot, mixer).
- 9) Obnova vybavení pracovišť – ZU 260.000 Kč, celkové náklady 259.930 Kč
- Realizace v 10–11/2019
 - Pořízení nového vybavení na oddělení nemocnice (2x WC koupací křesla na oddělení OOP, 20x křesla pro pacienty na oddělení OOP, 10x lehátka na RHB, kompletní výměna lůžkovin – oddělení interní a OOP).
- 10) Snížení energetické náročnosti hlavní budovy Nemocnice Hustopeče, p.o. – příprava – ZU 1.600.000 Kč, v roce 2019 profinancováno 200.000 Kč.
- Realizace v 10/2019
 - Zajištění energetického managementu nemocnice
 - Jedná se o součást přípravy pro realizaci úsporných energetických opatření, v roce 2020 je plánovaná první etapa realizace těchto úspor za využití programu OPŽP a financování systémem EPC.

11) Obnova gastrokopu – ZU 480.000 Kč, celkové náklady 484.000 Kč vč. DPH (částka 4.000 Kč financována z vlastního rozpočtu nemocnice)

- Realizace v 11/2019
- Pořízení nového videogastrokopu pro ambulanci gastroenterologickou, původní přístroj byl již nevyhovující pro své stáří a opotřebení.

12) Obnova konvektomatu – ZU 500.000 Kč, celkové náklady 352.142,67 Kč vč. DPH

- Realizace v 11/2019
- Pořízení nového konvektomatu pro stravovací provoz, nový konvektomat sníží spotřebu energií a jedná se o šetrnou a rychlou úpravu potravin. Nemocnice koupí tohoto přístroje zvýšila kapacitu produkce stravovacích jednotek.

13) Odstranění havarijního stavu – kolonoskop – ZU 490.000 Kč, celkové náklady 484.000 Kč vč. DPH

- Realizace v 11/2019
- Pořízení nového videokolonoskopu pro gastroenterologickou ambulanci, u stávajícího přístroje došlo k závadě.

14) Obnova vzduchotechniky a klimatizace – ZU 500.000 Kč, celkové náklady 510.547,40 Kč vč. DPH (částka 10.547,40 Kč byla uhrazena z vlastního rozpočtu nemocnice)

- Realizace v 12/2019
- Obnova vzduchotechniky ve stravovacím provozu a pořízení 7ks nových split jednotek na vybraná místa nemocnice.

15) Myčky – ZU 500.000 Kč, celkové náklady 478.529 Kč vč. DPH

- Realizace v 12/2019
- Pořízení 3x nových profesionálních myček na jednotlivé stanice OOP a 1x myčka podložních mís pro interní oddělení. Pořízení myček povede ke snížení spotřeby vody.

16) Pořízení referentského vozidla – ZU 500.000 Kč, celkové náklady 523.300 Kč vč. DPH (částka 23.300 Kč byla uhrazena z vlastních zdrojů nemocnice)

- Realizace v 11/2019
- Pořízení nového referentského vozidla pro svoz vzorků, krve a léků.

17) Odstranění havarijního stavu – myčka do provozu kuchyně – ZU 60.000 Kč, celkové náklady 60.490,80 Kč vč. DPH (částka 490,80 Kč byla uhrazena z vlastních zdrojů nemocnice)

- Realizace v 12/2019
- Pořízení nového mycího centra do stravovacího provozu, na stávajícím zařízení došlo k závadě bránící další užívání.

Investiční akce schválené a poskytnuté JmK v roce 2019 (nerealizované):

18) Rekonstrukce chodeb v přízemí hlavní budovy – ZU 500.000 Kč

19) Pořízení serveru včetně instalačních prací – ZU 500.000 Kč

20) Automatický vjezdový systém – ZU 750.000 Kč

Dále byly realizovány následující akce z provozního příspěvku zřizovatele – Jihomoravský kraj:

1) Vybavení ambulancí – ZU 43.980 Kč, celkové náklady 43.935 Kč vč. DPH

- Realizace v 12/2019
- Pořízení drobného vybavení

2) Nákup antidekubitních podložek – ZU 35.000 Kč, celkové náklady 34.776 Kč vč. DPH

- Realizace v 12/2019
- Pořízení 16x antidekubitárních podložek pro prevenci dekubitů našich pacientů

3) Nákup ICT dovybavení – ZU 35.000 Kč, celkové náklady 35.940,63 Kč vč. DPH

- Realizace v 12/2019
- Další dovybavení v rámci ICT – pořízení notebooku a MS Office

Z vlastních zdrojů nemocnice byly v roce 2019 realizovány následující akce:

1) Projekt rekonstrukce kotelny – celkové náklady 201.000 Kč

- Realizace ukončena v 12/2019
- Projekt pro rekonstrukci kotelny bude použit jako jeden z podkladů pro plánované energetické úspory nemocnice, předpoklad realizace je v roce 2020, protože stávající stav kotelny je již na pokraji své životnosti.

2) Pořízení dvou koncentrátorů kyslíku – 46.184 Kč vč. DPH

- Pořízení koncentrátorů kyslíku vede k úspoře spotřeby kyslíku.

IV. AUTOPROVOZ

Seznam vozidel:

- KIA CEE´D, pozn. značka 6B9 8700
- Škoda Octavia, pozn. značka 1BM 9621
- Volkswagen Caddy, pozn. značka 1BM 9622
- Škoda Octavia, pozn. značka 2BH 2007 (nově pořízeno v roce 2019)

Na konci roku 2019 bylo vozidlo KIA CEE´D nahrazeno novým vozidlem Škoda Octavia, které je využíváno pro svoz bio vzorků, zásobování léky a krve.

Stávající vozidlo Škoda Octavia je využíváno jako referentské vozidlo zejména pro vedení nemocnice.

Vozidlo Volkswagen Caddy je využíváno pro potřeby údržby.

Stav vozového parku dokumentuje následující tabulka.

Stáří vozidel, počty ujetých kilometrů a spotřeba PHM k 31. 12. 2019:

Typ	RZ	rok výroby	ujeté km celkem	ujeté km za rok 2019	PHM	Spotřeba PHM za rok 2019 (l)	Průměrná spotřeba PHM (l/100 km)	odpisy
KIA CEE´D	6B9 8700	2009	288 874	30 398	B	2751,04	9,05	2 880 Kč
Škoda OCTAVIA	1BM 9621	2016	22 911	8 104	D	422,54	5,21	50 016 Kč
Volkswagen CADDY	1BM 9622	2016	7 922	2 659	B	268,68	10,11	50 844 Kč
Škoda OCTAVIA	2BH 2007	2019	3 692	3 692	D	229,89	6,23	4 361 Kč

V. PLNĚNÍ ÚKOLŮ V OBLASTI NAKLÁDÁNÍ S MAJETKEM

Stálá aktiva se za období od 1.1.2019 do 31.12.2019 zvýšila o 4.393 tis. Kč. Nově byl pořízen dlouhodobý hmotný majetek za 11 984 tis. Kč (včetně technického zhodnocení budov ve výši 4.585 tis. Kč.)

Stav dlouhodobého majetku za období 1.1.2019 – 31.12.2019:

	účet	stav k 31.12.2019		
budovy	21	79 527 992,00 Kč	z toho TZ budov	4 585 306,00 Kč
DHM	22	38 577 289,00 Kč	z toho nově zařazeno	5 931 412,00 Kč
DDHM	28	12 114 205,81 Kč	z toho nově zařazeno	1 466 843,00 Kč
	CELKEM	132 077 353,17 Kč		11 983 561,00 Kč

Přehled přírůstků a úbytků od fyzické inventarizace majetku k 31. 12.2018 do 31.12.2019:

Účet	Stav k 31.12.2018	Stav k 31.12.2019	Zařazení - TZ	
			01.12.2019	Vyřazení 01.12.2019
Pozemky 031	433 570,00	433 570,00	0,00 Kč	0,00 Kč
Software 013	1 064 950,00 Kč	1 038 490,00 Kč	0,00 Kč	26 460,00 Kč
Software 018	518 762,50 Kč	576 071,50 Kč	80 345,00 Kč	23 036,00 Kč
Stavby 021	74 942 686,00 Kč	79 527 992,00 Kč	4 585 306,00 Kč	0,00 Kč
DHM 022	39 049 971,00 Kč	38 577 289,00 Kč	5 931 412,00 Kč	6 404 094,00 Kč
DDHM 028	11 997 214,03 Kč	12 114 205,81 Kč	1 466 843,00 Kč	1 349 851,22 Kč
pom.ev. 902	1 326 799,08 Kč	1 424 296,36 Kč	203 923,00 Kč	106 425,72 Kč

Tabulka 31: Přehled úbytků a přírůstku majetku v roce 2019

Z toho vyřazeno bezúplatným převodem Nemocnici Břeclav, p.o.:

		rok výr.	poř.cena	zůst.cena	schváleno RJMK
V0029	Laparoskopická sestava OLYMPUS	2003	1 049 629,00 Kč	0,00 Kč	Usnesení č.8189/19/R113 ze dne 16.09.2019
V0010	Videosystem OLYMPUS	2002	244 000,00 Kč	0,00 Kč	Usnesení č.8341/19/R115 ze dne 30.09.2019

Tabulka 32: Vyřazený majetek bezúplatným převodem

Seznam nájemních smluv:

- Josef Maťa zdravotnická dopravní služba s.r.o., platná do 31.12.2020
- Pekařství Jitka Pláteníková, na dobu neurčitou
- MCS PLUS, spol. s r.o., umístění telekomunikační technologie, platná do 31.7.2020
- MESSER TECHNOLOGIES, s.r.o., pronájem zásobníku kapalného kyslíku, na dobu neurčitou
- Město Hustopeče – pronájem gastro ambulance v budově Polikliniky, na dobu neurčitou

Smlouva o umístění nápojových automatů:

- DELIKOMAT s.r.o., platná do 31.10.2021

VI. PŘEHLED O TVORBĚ A ČERPÁNÍ PENĚŽNÍCH FONDŮ

Fond investiční

Nemocnice účetně vytvořila fond reprodukce majetku formou odpisů ve výši 2.682 tis. Kč. Investiční transfery byly zřizovatelem poskytnuty ve výši 9.239 tis. Kč. V rámci úhrady investičních faktur z roku 2019 byl investiční fond čerpán v částce 6.467 tis. Kč, a to na pořízení

dlouhodobého majetku a na údržbu a opravy majetku. Zůstatek fondu k 31. 12. 2019 je 14.224 tis. Kč.

Fond investic je krytý finančními prostředky:

Účet	Stav 31.12.2019 Kč
241 - běžný účet	17 718 560,77 Kč
245 - jiné běžné účty	290 273,78 Kč
261 - pokladna	112 346,00 Kč
263 - ceniny	13 650,00 Kč
cizí prostředky (y)	-3 224 128,00 Kč
Součet (z)	14 910 702,55 Kč
Fond investic 416	14 230 290,26 Kč

Tabulka 33: Propoččet krytí fondu investic

Součet (z) je vyšší než zůstatek fondu investic, není důvod pro účtování výsledkového snížení stavu fondu investic.

Fond rezervní

Po schválení Zastupitelstvem Jihomoravského kraje byl ve prospěch rezervního fondu zaúčtován kladný hospodářský výsledek za rok 2017 ve výši 426 tis. Kč. Vzhledem k tomu, že nemocnice má za rok 2019 rovněž kladný hospodářský výsledek, byly příjmy rezervního fondu ponechány na účtu. V průběhu roku 2017 byl rezervní fond účetně rozdělen na část tvořenou ze zlepšeného hospodářského výsledku a část tvořenou z ostatních titulů. Konečný stav první části k 31. 12. 2019 je 14.533 tis. Kč, stav druhé části je 3 195 tis. Kč.

Fond odměn

Fond odměn nebyl tvořen ani čerpán. Počáteční i konečný zůstatek fondu byl nulový.

FKSP

Fond kulturních a sociálních potřeb je tvořen a čerpán v souladu s platnou vyhláškou. Rozpočet, který je sestavován začátkem roku spolu s ekonomickým rozpočtem, je během roku rovnoměrně dodržován jak na straně tvorby, tak i na straně čerpání. Zůstatek fondu kulturních a sociálních je krytý finančními prostředky na účtu. Konečný zůstatek FKSP ke dni 31.12.2019 je 607 tis. Kč.

Přehled tvorby a čerpání FKSP obsahuje příloha č. 14

VII. INFORMACE O VÝSLEDKU INVENTARIZACE MAJETKU A ZÁVAZKŮ

Průběh, organizace a zabezpečení inventarizace majetku a závazků se řídil vyhláškou 270/2010 Sb., o inventarizaci. Termíny inventarizací byly stanoveny na Příkazech k inventarizaci vydaných jednotlivým inventarizačním komisím. K obsažení metodiky inventarizace je vydáván Příkaz k provedení inventarizace. Inventury provádí dílčí inventarizační komise jmenované ředitelem nemocnice, které se skládají vždy nejméně z 3 osob. Členem inventarizační komise je vždy osoba pověřená péčí o majetek, která však nesmí být předsedou komise.

VIII. KONTROLNÍ ČINNOST

V souladu s ustanovením čl. 6.2.3 Zásad vztahů orgánů Jihomoravského kraje k řízení příspěvkových organizací byl interní audit roce 2018 nahrazen veřejnoprávní kontrolou zřizovatele, takto nastavený proces zůstal i v roce 2019. Průběžně je kontrolováno plnění interní směrnice S23 – Kontrolní systém zpracované podle zákona o finanční kontrole ve veřejné správě. Kontrolou nebyly zjištěny závažnější nedostatky.

Výchozí analýza stavu řídicí a veřejnosprávní kontroly

Předložená účetní dokumentace je srozumitelná, hlavní knihy a deníky jsou vedeny systematicky. Úroveň účetnictví v příspěvkové organizaci Nemocnice Hustopeče je dobrá. Dle zjištění kontroly postupuje nemocnice tak, aby případná rizika včas vyhodnotila a přijala taková opatření, která by napomohla k jejich odstranění.

Bilanční kontinuita a ověření účinnosti řídicí kontroly u vybraných operací

Konečné zůstatky k 31. 12. 2019 rozvahových účtu byly správně převedeny do roku 2020.

Prověření finančních toků na bankovních účtech a pokladně

Na základě provedeného prověření finančních toků na bankovních účtech a pokladně bylo konstatováno, že všechny kontrolované odchozí a příchozí platby byly provedeny na příslušné bankovní účty.

Ověření připravenosti na inventarizaci za rok 2019

Byla provedena kontrola připravených dokumentů k provedení inventarizace majetku a závazků za rok 2018. Kontrola byla zaměřena na náležitosti vycházející z § 30 zákona č. 593/1991 Sb., o účetnictví, v platném znění, a vyhlášky č. 270/2010 Sb., o inventarizaci majetku a závazků.

V roce 2019 pokračovala spolupráce s firmou CEJIZA, s.r.o. V souladu s pokyny zřizovatele byla řada dodávek a služeb nakupována od dodavatelů, kteří byli vybráni na základě výsledků veřejných zakázek realizovaných CEJIZOU.

V rámci posuzování hospodárnosti jsou hlavními kritérii cena a kvalita dodávaného zboží nebo služeb. Hospodárnost je zejména zkoumána v rámci provozních a investičních výdajů. Významné výdaje jsou posuzovány každé samostatně odpovědným náměstkem nebo na základě porady užšího vedení. Hospodárnost u investiční výstavby je zajištěna vždy prostřednictvím zadávacího řízení. Veřejné zakázky jsou vždy evidovány prostřednictvím portálu E-ZAK na adrese profilu zadavatele:

https://zakazky.krajbezkorupce.cz/profile_display_4668.html

Hospodárnost i efektivnost dodávek je u části provozních výdajů (zejména energie, zdravotnický materiál) zajišťována externě firmou CEJIZA, která centralizovaným zadáváním zakázek snižuje náklady a zvyšuje efektivnost výstupů. U investiční výstavby je efektivnost zkoumána dlouhodobě při periodické kontrole provedených prací.

Schvalováním a posouzením daného výdaje vedoucích pracovníků je zajištěno kritérium účelnosti. Za účelné vynaložení prostředků je odpovědný pracovník, který dané zboží či službu objednává a provádí průběžnou kontrolu dané objednávky. Periodicky je sledován obrat na skladě a je objednáván pouze materiál, který je nezbytný pro chod nemocnice. Každá účetní operace podléhá kontrole správce rozpočtu.

Kritéria hospodárnosti, efektivnosti a účelnosti jsou v organizaci povinni dodržovat veškerí zaměstnanci, kteří odpovídají za správné použití veřejných a vlastních prostředků.

V roce 2019 nedošlo v rámci organizace k žádným zásahům, které by směřovaly k ovlivňování zaměstnanců Nemocnice Hustopeče p.o. vykonávajících finanční kontrolu a které by ohrožovaly nebo znemožňovaly její objektivní výkon ve smyslu § 5 zákona o finanční kontrole. Nemocnici Hustopeče nebyly uloženy žádné odvody za porušení rozpočtové kázně, sankce, pokuty či penále.

IX. DOPLŇKOVÁ ČINNOST

V roce 2019 činily celkové náklady nemocnice z doplňkové činnosti 1.693 tis. Kč, výnosy 2 500 tis. Kč.

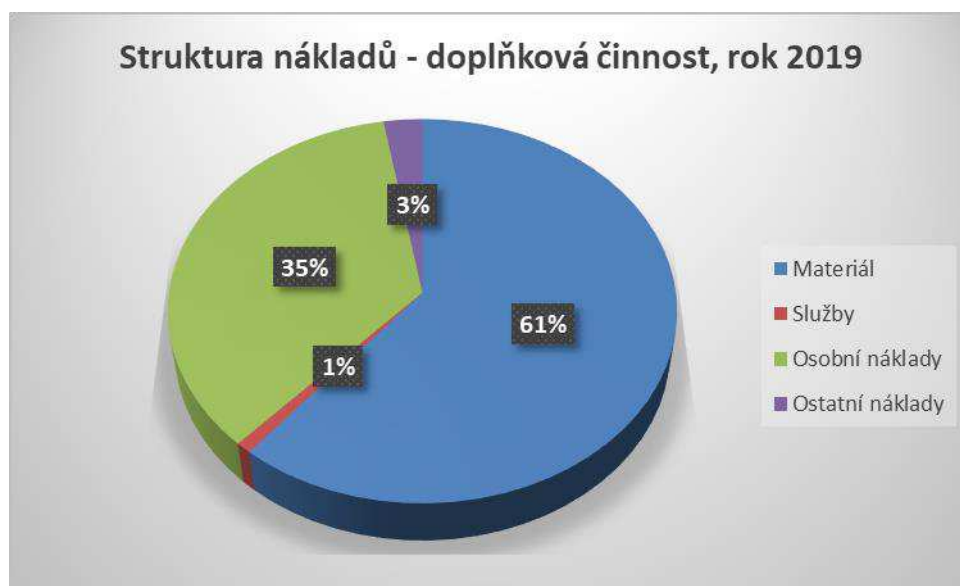
Členění výnosů (doplňková činnost) za rok 2019:

- Stravování – 615 tis. Kč
- Nájemné – 183 tis. Kč
- Ostatní výnosy – 1.227 tis. Kč

Struktura nákladů (doplňková činnost) za rok 2019:

Náklady - doplňková činnost v tis. Kč		
	2018	2019
Materiál	925	911
Služby	14	14
Osobní náklady	539	727
Ostatní náklady	41	40
Celkem	1 519	1 692

Tabulka 34: Přehled nákladů za doplňkovou činnost (roky 2018 a 2019)



Graf 7: Struktura nákladů za doplňkovou činnost – rok 2019

X. SEZNAM TABULEK

Tabulka 1: Dary 2019	9
Tabulka 2: Lůžková péče Nemocnice Hustopeče, p.o.	11
Tabulka 3: SVLS	11
Tabulka 4: Přehled ambulantní péče	12
Tabulka 5: Vybrané údaje 40 nejčastějších bází	13
Tabulka 6: Základní údaje akutní lůžkové péče	14
Tabulka 7: Lékařská pohotovostní služba, přehled 2019	20
Tabulka 8: Přehled stížností v roce 2019	20
Tabulka 9: Přehled poděkování v roce 2019	21
Tabulka 10: Porovnání záporných hodnocení 2014–2019	24
Tabulka 11: Průzkum OOP, 2019	25
Tabulka 12: Průzkum OOP, 2019	26
Tabulka 13: Přehled ošetřených cizinců	30
Tabulka 14: Přehled výskytu dekubitů, 2019	31
Tabulka 15: Meziroční porovnání výskytu dekubitů	31
Tabulka 16: Výskyt nežádoucích událostí, 2019	35
Tabulka 17: Přehled mimořádných událostí, 2007–2019	36
Tabulka 18: Nežádoucí události, 2019	37
Tabulka 19: Přehled – praní prádla / stravování v roce 2019	40
Tabulka 20: Spotřeba pitné vody	41
Tabulka 21: Spotřeba plynu	42
Tabulka 22: Spotřeba elektrické energie	42
Tabulka 23: Produkce odpadů	43
Tabulka 24: Vývoj nákladů na stravovací provoz	44
Tabulka 25: Ostatní osobní náklady	45
Tabulka 26: Přehled personální oblasti	46
Tabulka 27: Přehled tržeb od ZP, 2019 v tis. Kč	49
Tabulka 28: Přehled nákladů za hlavní činnost (roky 2018 a 2019)	49
Tabulka 29: Přehled pohledávek z obchodního styku – rok 2019	52
Tabulka 30: Přehled závazků z obchodního styku – rok 2019	52
Tabulka 31: Přehled úbytků a přírůstku majetku v roce 2019	58
Tabulka 32: Vyřazený majetek bezúplatným převodem	58
Tabulka 33: Propočet krytí fondu investic	59
Tabulka 34: Přehled nákladů za doplňkovou činnost (roky 2018 a 2019)	62

XI. SEZNAM GRAFŮ

Graf 1: Vývoj spotřeby pitné vody	41
Graf 2: Vývoj spotřeby plynu	42
Graf 3: Vývoj spotřeby elektrické energie	43
Graf 4: Vývoj produkce odpadů	43
Graf 5: Vývoj nákladů na stravovací jednotku v letech 2013-2019	44
Graf 6: Struktura nákladů za hlavní činnost – rok 2019	50
Graf 7: Struktura nákladů za doplňková činnost – rok 2019	62

XII. SEZNAM OBRÁZKŮ

Obrázek 1: Schéma ORP Hustopeče, zdroj: www.czso.cz	4
Obrázek 2: Organizační struktura – zdravotní péče	6
Obrázek 3: Organizační struktura – administrativně provozní část	6

XIII. SEZNAM PŘÍLOH

Příloha č. 12 – Přehled o plnění rozpočtu

Příloha č. 14 – Přehled tvorby a čerpání FKSP

Příloha č. 15 – Přehled výnosů

Příloha č. 16 – Přehled nákladů

Příloha č. 17 - Přehled pohledávek a závazků

Přehled o plnění rozpočtu - plánu hospodaření k 31.12.2019

Název organizace: Nemocnice Hustopeče, p.o.

v tis. Kč

	Hlavní činnost				Doplňková činnost			
	Sestavený rozpočet - plán hospodaření	Upravený rozpočet - plán hospodaření	Skutečnost k 31.12.2019	% S/UR (SR) ²⁾	Sestavený rozpočet - plán hospodaření	Upravený rozpočet - plán hospodaření	Skutečnost k 31.12.2019	% S/UR (SR) ²⁾
Výnosy za vlastní výroby								
Výnosy z prodeje služeb:	121 880	102 542	116 946	96,0	265	120	2 317	874,3
z toho:							475	#DĚLENÍ_NULOUI
1. příspěvek na péči								
2. ubytování								
3. stravné			283	#DĚLENÍ_NULOUI			615	#DĚLENÍ_NULOUI
4. regulační poplatky	248		222	89,5				
5. ošetrovné								
8. výnosy od ZP	121 632		116 534	95,8				
Výnosy z pronájmu					255	220	183	71,8
Výnosy za prodané zboží								
Výnosy z prodeje materiálu								
Použití fondů: 1. Fond investiční			0					
2. Fond rezervní			0					
Výnosy z přijatých neinvestičních transferů celkem 3):	2 370	1 500	15 242	643,1				
z toho: 1. z příspěvku na provoz od JMK bez účel. Určení			13 200					
2. z účel. určeného příspěvku na provoz od JMK	2 370		2 035 711	85 895,0				
4. výnosy z přijatých transferů ze SR								
5. výnosy z ostatních transferů								
Výnosy z titulu časového rozlišení přijatých investičních transferů								
Jiné ostatní výnosy			55		1 030			0,0
Výnosy celkem	124 250		132 243	106,4	1 550		2 500	161,3
Spotřeba materiálu	14 797		14 963	101,1	640		845	132,0
Spotřeba energie celkem:	1 875		2 181	116,3	112		58	51,8
z toho: 1. elektrické energie	657		774	117,8	112			0,0
2. plynu	1 218		1 407	115,5				
Spotřeba jiných neskladovatelných dodávek celkem:	292		335	114,7	13		8	61,5
z toho: 1. voda	292		335	114,7	13		8	61,5
Prodané zboží								
Aktivace dlouhodobého majetku								
Aktivace oběžného majetku								
Opravy a udržování	427		894	209,4				
Cestovné	15		8	53,3				
Náklady na reprezentaci	7		17	242,9				
Ostatní služby	5 720		8 245	144,1	31		14	45,2
Osobní náklady celkem	97 971		94 021	96,0	538		727	135,1
z toho: 1. platy zaměstnanců	61 000		59 937	98,3	398		539	135,4
2. náhrady mzdy za doč. pracovní neschopnost	217		292	134,6				
3. OON	10 300		9 315	90,4				
3. zákonné soc. pojištění - soc. a zdrav. pojištění	24 955		22 510	90,2	140		188	134,3
jiné sociální pojištění	1 211		274	22,6				
4. zákonné sociální náklady	288		1 292	448,6				
Odpisy dlouhodobého majetku	2 320		2 644	114,0	74		38	
Náklady z drobného dlouhodobého majetku	736		1 385	188,2				
Daně a poplatky (nezahrnuje daň z příjmů)	25		13	52,0	2		2	
Náklady na prodaný materiál								
Finanční náklady	25		162	648,0				
Ostatní náklady	180		465	258,3			1	
Náklady celkem	124 390		125 333	100,8	1 410		1 693	120,1
Výsledek hospodaření před zdaněním	-140		6 910	-4 935,7	140		807	576,4
Daň z příjmů								
Dodatečné odvody daně z příjmů								
Výsledek hospodaření po zdanění								
Výsledek hospodaření za hlavní i doplňkovou činnost po zdanění					0		7 717	
Výsledek hospodaření za hlavní i doplňkovou činnost před zdaněním					0		7 717	

Zpracoval dne: 31.1.2020
 Jméno: Ing. Michaela Hýblerová

Poznámka: Formulář lze podle potřeb odvětvového odboru rozšířit.

1) Organizace vyplňuje, pokud provedla změnu rozpočtu - plánu hospodaření. Uvádí se upravený rozpočet - plán hospodaření po poslední změně rozpočtu - plánu hospodaření, která bylo provedena do data, k němuž se tato příloha předkládá.

2) Do jmenovatele se uvede upravený rozpočet - plán hospodaření, pokud byla provedena změna rozpočtu - plánu hospodaření. Pokud změna provedena nebyla, uvede se do jmenovatele sestavený rozpočet - plán hospodaření.

3) PO rozšíří výnosy z přijatých transferů tak, že uvede každý výnos za jednotlivý transfer zvlášť dle dotačního titulu.

Aktivace se uvádí se záporným znaménkem.

Přehled o tvorbě a čerpání peněžních fondů na rok 2019

Název organizace: Nemocnice Hustopeče, příspěvková organizace, IČO 04212029

v tis. Kč

stav k 1.1.	tvorba			čerpání			stav k 31.12.2019	bankovní krytí	
		plán	skutečnost		plán	skutečnost			
8676	příděl z odpisů z DHM a DNM	3720	2676	pořízení dlouhodobého maj.	2340				
	inv. dotace z rozpočtu zřizovatele	1900	9239	úhrada investičních úvěrů nebo půjček					
	inv. příspěvky ze státních fondů			rekonstrukce a modernizace	3127	6467			
	výnos z prodeje DHM (vlastního)			údržba a opravy majetku					
	převod z fondu rezervního			odvod do rozpočtu zřizovatele					
	dary a příspěvky od jiných subjektů		100	jiné použití					
Fond investiční	8676	celkem tvorba	5620	12015	celkem čerpání	5467	6467	14224	0

stav k 1.1.	tvorba			čerpání			stav k 31.12.2019	bankovní krytí	
		plán	skutečnost		plán	skutečnost			
16427	příděl ze zlepš. výsl. hospod.	1300	1300	další rozvoj své činnosti	0	0			
	převod nespotřebované dotace kryté z rozpočtu EU, a z fin.mechanismu EHP, Norska a z progr. švýcarsko-české spolupráce dle § 28 odst. 3 zák. č. 250/2000 Sb.			časové překlenutí dočasného nesouladu mezi výnosy a náklady					
				úhrada případných sankcí					
				úhrada ztráty za předchozí léta					
		20		převod do fondu investičního					
	peněžní dary		0	použití peněžních darů		0			
				čerpání nespotřebované dotace dle § 28 odst. 3 zák. č. 250/2000 Sb.					
Fond rezervní	16427	celkem tvorba	1320	1300	celkem čerpání	0	0	17727	0

stav k 1.1.	tvorba			čerpání			stav k 31.12.2019	bankovní krytí	
		plán	skutečnost		plán	skutečnost			
	příděl ze zlepš. výsl. hospod.			odměny zaměstnancům					
	ostatní			překročení prostředků na platy					
Fond odměn		celkem tvorba	0	0	celkem čerpání	0	0	0	0

stav k 1.1.	tvorba			čerpání			stav k 31.12.2019	bankovní krytí	
		plán	skutečnost		plán	skutečnost			
617	příděl do fondu na vrub nákl.	1132	1215	pořízení DHM					
	peněžní dary			úhrada potřeb zaměstnanců	1055	1226			
				z toho záv. stravování	362	230			
	jiná tvorba			jiné použití	40	0			
FKSP	617	celkem tvorba	1132	1215	celkem čerpání	1095	1226	606	606

Zpracoval dne: 31.1.2020

Jméno : Ing. Michaela Hýblerová

*) uvede se stav ke dni, ke kterému se příloha předkládá

V Ý N O S Y

v tis. Kč

Název organizace: Nemocnice Hustopeče, p.o.			Hlavní činnost				Doplňková činnost			
	SÚ	AÚ	Skutečnost		Upravený rozpočet - plán hospodaření 2019	% plnění upraveného rozpočtu - plánu hospodaření ⁴⁾	Skutečnost		Upravený rozpočet - plán hospodaření 2019	% plnění upraveného rozpočtu - plánu hospodaření ⁴⁾
			2018	2019			2018	2019		
Výnosy v tis.Kč										
<i>Výnosy z vlastních výkonů a zboží</i>										
Výnosy z prodeje vlastních výrobků	601									
Výnosy z prodeje služeb	602		105 903	116 945	102 542	114	1 890	2 317	120	1 931
Výnosy z pronájmu	603						175	183	220	83
Výnosy z prodaného zboží	604									
Jiné výnosy z vlastních výkonů	609				240	0			1 228	
<i>Ostatní výnosy</i>										
Smluvní pokuty a úroky z prodlení	641									
Jiné pokuty a penále	642									
Výnosy z vyřazených pohledávek	643									
Výnosy z prodeje materiálu	644		14	8	8					
Výnosy z prodeje dlouh. nehmot. majetku	645									
Výnosy z prod. dlouh. hmot. majetku kromě pozemků	646									
Výnosy z prodeje pozemků	647									
Čerpání fondů	648		35							
Ostatní výnosy z činnosti	649		79	45	20	225			2	
<i>Finanční výnosy</i>										
Výnosy z prodeje cenných papírů a podílů	661									
Úroky	662		1	3						
Kurové zisky	663									
Výnosy z přecenění reálnou hodnotou	664									
Ostatní finanční výnosy	669									
<i>Výnosy z nároků na prostředky st. rozpočtu, rozpočtu ÚSC a státních fondů</i>										
Výnosy vybraných místních vládních institucí z transferů	672		12 895	15 242	1 500	1 016				
Výnosy celkem:			118 927	132 243	104 310	127	2 065	2 500	1 570	159

Zpracoval dne:
Jméno:

14.02.2020
Ing. Michaela Hýblerová

Název organizace: Nemocnice Hustopeče, p.o.

	SÚ	AÚ	Hlavní činnost				Doplňková činnost			
			Skutečnost		Upravený rozpočet - plán hospodaření 2019	% plnění upraveného rozpočtu - plánu hospodaření ⁴⁾	Skutečnost		Upravený rozpočet - plán hospodaření 2019	% plnění upraveného rozpočtu - plánu hospodaření ⁴⁾
			2018	2019			2018	2019		
Prodané pozemky	554									
Tvorba a zúčtování rezerv	555									
Tvorba a zúčtování opravných položek	556									
Náklady z vyřazených pohledávek	557									
Náklady z drobného dlouhodobého majetku	558		564	1 385	791	175				
Finanční náklady										
Prodané cenné papíry a podíly	561									
Úroky	562		110	162	25					
Kurzové ztráty	563									
Náklady z přecenení reálnou hodnotou	564									
Ostatní finanční náklady	569									
Daň z příjmů										
Daň z příjmů	591									
Dodatečné odvody daně z příjmů	595									
Náklady celkem:			118 173	125 333	118 823		1 519	1 692	1 369	

Zpracoval dne:
Jméno:

14.02.2020
Ing. Michaela Hýblerová

Přehled pohledávek a závazků k 31.12.2019**Název organizace:** Nemocnice Hustopeče, p.o.

Pohledávky										v tis. Kč
Syntetický i analytický účet	Celkem	Do data splatnosti	Po datu splatnosti							
			Celkem po splatnosti	0-30 dnů po splatnosti	31-60 dnů po splatnosti	61-90 dnů po splatnosti	91-180 dnů po splatnosti	181-360 dnů po splatnosti	nad 360 dnů po splatnosti	
311.0100	6953	6953	0	0	0	0	0	0	0	
311.0101	356	356	0	0	0	0	0	0	0	
311.0102	973	973	0	0	0	0	0	0	0	
311.0103	126	126	0	0	0	0	0	0	0	
311.0105	541	541	0	0	0	0	0	0	0	
311.0106	107	107	0	0	0	0	0	0	0	
311.0300	306	198	108	46	32	30	0	0	0	
			0							
			0							
			0							
			0							
			0							
Celkem	9362	9254	108	46	32	30	0	0	0	

Závazky										v tis. Kč
Syntetický i analytický účet	Celkem	Do data splatnosti	Po datu splatnosti							
			Celkem po splatnosti	0-30 dnů po splatnosti	31-60 dnů po splatnosti	61-90 dnů po splatnosti	91-180 dnů po splatnosti	181-360 dnů po splatnosti	nad 360 dnů po splatnosti	
321.0100	2494	1106	1388	44	5	0	0	1339	0	
321.0200	828	744	84	0	84	0	0	0	0	
321.0300	145	145	0	0	0	0	0	0	0	
			0							
			0							
			0							
			0							
			0							
			0							
Celkem	3467	1995	1472	44	89	0	0	1339	0	

Sestavil dne: 06.02.2020

Jméno: Ing. Michaela Hýblerová

Podpis:

Jméno ředitele: Ing. Petr Bařka

Podpis ředitele: